



Movimiento Juvenil Huellas

# LINEAMIENTOS DEL DEL GRUPO JUVENIL HUELLAS



[WWW.HUELLAS.ORG.VE](http://WWW.HUELLAS.ORG.VE)

# LINEAMIENTOS DEL GRUPO JUVENIL HUELLAS



## **Asociación Civil Huellas, 2025**

**Primera Edición:** septiembre 2007

**Segunda Edición:** septiembre 2016

**Tercera Edición:** septiembre 2025

Prohibida la reproducción total o parcial de esta obra, por cualquier medio, sin autorización del editor.

**DERECHOS RESERVADOS 2025,** Asociación Civil Huellas.

Calle Andrés Bello, casa 09, Urb. Los Flores de Catia.

Telf.: 0212 8631650

[www.huellas.org.ve](http://www.huellas.org.ve)

### **Dirección General**

Lic. Janitsio Nakari Delgado

### **Lineamientos Grupo Juvenil Huellas 2016**

Guillermo Cadrazco.

Víctor Fernández S.J.

### **Actualización de Lineamientos 2025**

Equipo de Pedagogía y Pastoral de Huellas

### **Apéndices**

Equipos Asociación Civil Huellas

### **Corrección de Textos**

Lic. Janitsio Nakari Delgado

### **Diseño Gráfico y Diagramación**

Ángel Pirela

### **Ilustraciones**

Aurister Alzola, Ángel Pirela, Jesús Montilla, Javier Gutiérrez

Johan González, Ramón Paruta

### **Proyecto Financiado por**

Asociación Civil Huellas

### **Editado e Impreso por**

Asociación Civil Huellas, Impreso en Venezuela



# ÍNDICE DE CONTENIDO

<b>Presentación .....</b>	<b>04</b>
<b>Origen y fundamento del Movimiento Juvenil Huellas.....</b>	<b>05</b>
1. Origen.	
2. Fundamento.	
3. Mistagogía, carisma, mística y misión.	
<b>Identidad del Programa Grupo Juvenil.....</b>	<b>11</b>
1. Rasgos identitarios del Grupo Juvenil Huellas.	
2. Pedagogía del Grupo Juvenil Huellas.	
3. Etapas de crecimiento.	
<b>Perfil e Itinerario de Formación de las Etapas de Iniciación.....</b>	<b>23</b>
1. Etapa de iniciación.	
a. Huellas Blancas.	
b. Huellas Rojas.	
c. Huellas Verdes.	
<b>Perfil e Itinerario de Formación de las Etapas de Desarrollo.....</b>	<b>31</b>
1. Etapa de desarrollo.	
a. Huellas Azules I	
b. Huellas Azules II	
<b>Perfil e Itinerario de Formación de las Etapas de Consolidación.....</b>	<b>37</b>
1. Etapa de consolidación. Comunidades de jóvenes universitarios/profesionales cristianos	
a. Doradas I	
b. Doradas II	
c. Doradas III	
<b>Funcionamiento de las Zonas y Lugares Huellas.....</b>	<b>45</b>
1. Definición de zona, regiones y lugar Huellas	
2. Equipo zonal de Huellas	
a. Equipo zonal	
b. Roles dentro de la Zona Huellas	
c. Dinámica básica de funcionamiento de una zona	
<b>3. Funcionamiento del Lugar Huellas.....</b>	<b>49</b>
1. Colaboradores claves y roles dentro del Lugar Huellas.	
2. Ámbitos de intervención.	
3. Condiciones básicas de funcionamiento del Lugar Huellas. Instrumento de diagnóstico de condiciones básicas de funcionamiento.	
4. Criterios para la motivación, apertura y gestión de un Lugar Huellas.	
5. Dinámica regular del Lugar Huellas.	
6. Encuentro regular semanal huellista, desde Huellas Blancas hasta Huellas Azules II.	
7. Encuentro regular quincenal de los huellistas de Huellas Doradas.	
8. Encuentros huellistas con dinámica formativa extraordinaria (dosificadas).	
9. Itinerarios especiales y metodologías para el liderazgo juvenil comunitario.	
10. Requisitos y procedimiento para realizar la promesa huellista y para el compromiso huellista.	
11. Instrumento de evaluación de la dinámica regular y extraordinaria.	
<b>Apéndices.....</b>	<b>77</b>



# PRESENTACIÓN



**Lcda.**  
**Nakari Delgado**  
**Directora Nacional**

En un mundo dinámico y complejo, atravesado por múltiples crisis, que excluyen al joven, Huellas se posiciona como una “mediación de inclusión” esencial para la juventud. La misión no solo es acompañar, sino formar y capacitar a los jóvenes para que, a través del itinerario, se conviertan en jóvenes cristianos protagonistas de la construcción de un futuro esperanzador.

Nuestra propuesta se centra en fortalecer su resiliencia y habilidades, permitiéndoles ser agentes de cambio en sus comunidades, por medio de una experiencia grupal significativa y de fe, que fomenta el diálogo, la participación, el pensamiento crítico y la participación social en ambientes de aprendizaje confiables, seguros y protectores.

Los **Lineamientos del Grupo Juvenil Huellas 2025** son el resultado de una profunda reflexión. Se basan en nuestra rica historia, registrada en los Lineamientos 2016, en la trayectoria de lugares huellas y en la espiritualidad ignaciana, vinculándose con la **Propuesta Curricular 2020<sup>1</sup>** para responder a las nuevas sensibilidades y desafíos globales. Este documento se enfoca en una antropología juvenil positiva, reconociendo a los jóvenes como sujetos de derecho y con plenas capacidades. A través de este enfoque, se les acompaña en su proceso de discernimiento y en la búsqueda de su lugar en el mundo, impulsándolos a ser ciudadanos globales.

La estructura de estos lineamientos se articula en torno a tres ejes fundamentales: **el origen y la identidad, el itinerario formativo por etapas y los criterios de funcionamiento zonal y local del Grupo Juvenil. Estos lineamientos ofrecen orientaciones prácticas** para que el Grupo Juvenil Huellas sea una mediación flexible y adaptable, que pueda ser implementada en parroquias, instituciones educativas y centros comunitarios, según sus realidades e intereses.

En síntesis, estos Lineamientos son una herramienta esencial para que agentes pastorales, jóvenes y familias, que desean formar agrupaciones juveniles, tengan criterios y orientaciones prácticas para motivar, conformar y gestionar una agrupación juvenil que cultiva la espiritualidad, mística, identidad y la vocación de servicio que nos define.

Agradecemos a todos por ser parte de este camino y los invitamos a seguir construyendo un futuro esperanzador, juntos como Pueblo de Dios.

---

<sup>1</sup><https://huellas.org.ve/documentos/#>



# ORIGEN & FUNDAMENTO

DEL MOVIMIENTO JUVENIL HUELLAS

Origen, Fundamento, Mistagogía,  
Carisma, Mística y Misión

**“¡No tengáis miedo,**  
aceptad la invitación de la  
Iglesia y de Cristo Señor!”

Papa León XIV



# ORIGEN

“...LLAMADOS POR EL SEÑOR PARA ACOMPAÑAR A LOS JÓVENES”



El Movimiento Juvenil Huellas fue fundado en 1989 por pastoralistas laicos y jesuitas para revitalizar la evangelización juvenil y formar jóvenes comprometidos con la ayuda a los necesitados. Su base fue la creación de un movimiento que uniera grupos, recogiera la espiritualidad ignaciana y desarrollara una identidad y metodología comunes. El P. Miguel Matos S.J. lideró esta iniciativa, organizando reuniones y propagando la propuesta en centros educativos.

Desde su inicio, Huellas estableció una estructura con Etapas del Grupo Juvenil, Itinerarios de Formación, eventos nacionales y la creación de una Oficina Nacional. Se alió con Fe y

Alegría como propuesta de Pastoral Juvenil y formó Asesores y Guías, Coordinaciones Zonales y un Equipo Apostólico. Además, creó programas como Comunidad de Universitarios Padre Alberto Hurtado (CUPAH) y Casa de los Muchachos, y servicios como Comunidad Laical Ignaciana (CLI) y el Centro de Formación San Luis Gonzaga (CFLSG).

El movimiento juvenil desde la actualización de su propuesta curricular 2020, convoca e implica también a niños y niñas en actividades extramuros dinamizando la asociación infantil y fortaleciendo la iniciación cristiana, traducéndose en la “semilla de mostaza” (Mt 13,31-32) futura del Grupo Juvenil Huellas. Deseamos que los niños y niñas que formemos hoy sean los nuevos huellistas del mañana.

Actualmente, el Movimiento Juvenil Huellas prioriza su programa de Grupo Juvenil, inspirado en la Pastoral Popular Juvenil (Exhortación Postsinodal *Christus Vivit*). Como asociación civil sin fines de lucro y en diálogo con el enfoque vocacional y de derecho, entendemos que la misión consiste en contribuir con la acción de la Compañía de Jesús en Venezuela de acompañar a niños, niñas, adolescentes y jóvenes, para que discernan y realicen su lugar en el mundo, como ciudadanos globales cristianos.

Contamos con recursos digitales que fortalecen la pastoral popular juvenil en multiplataformas. Esa pastoral la hacemos en colaboración con parroquias, instituciones educativas y centros comunitarios, en comunidades vulnerables. Actualmente, nuestra presencia se extiende a República Dominicana, Perú y Colombia, y esperamos seguir expandiéndonos, con la gracias de Dios.

# FUNDAMENTO

“HUELLAS ES UN MOVIMIENTO JUVENIL CRISTIANO”



Encontramos en esta definición tres palabras que caracterizan a Huellas, la primera es **Movimiento**, es decir, un proceso organizado en diversos programas relacionados entre sí para la consolidación de un proyecto común “formación de liderazgo juvenil”.

La segunda es Juvenil, dedicados al mundo **juvenil** con la intención de formar a los jóvenes como líderes cristianos comprometidos con la realidad de su entorno, de manera que den respuestas positivas a las distintas situaciones que enfrentan en medio del contexto en el que viven.

Pero, aprendimos que, para fortalecer la pastoral juvenil, presente y futura, teníamos que contactar y motivar a niños y niñas, hacia la experiencia grupal alegre, significativa y de fe; en efecto, incorporamos al movimiento un itinerario infantil.

Esos términos también involucran a todas aquellas personas que desean trabajar en el mundo de la pastoral juvenil, brindándoles herramientas para el acompañamiento personal y grupal de los procesos de vida que llevan los jóvenes.

Finalmente, encontramos el adjetivo **Cristiano**, que marca el espíritu de Huellas. Los que hacen vida dentro del Movimiento Juvenil Huellas tienen como referente y norte a Jesús de Nazaret y su mensaje expresado en los Evangelios, determinando su forma de vivir y ser, fundamentando su vida cristiana en la fe que promueve una misión de reconciliación y justicia.

## **En resumen, Huellas es: Movimiento**

1. Lleva procesos graduales y ascendentes de formación y crecimiento.
2. En constante crecimiento, actualización y reflexión, para dar respuesta a la realidad que nos reta...
3. Está constituido por Programas y Servicios que dinamizan la misión de Huellas.
4. Todos los programas establecen relaciones e interacciones para lograr la misión, como signo de colaboración, trabajo en red y sinodalidad

## **Juvenil**

1. Reconoce el protagonismo de los jóvenes para la transformación de la realidad.
2. El propósito fundamental de Huellas es la formación de liderazgo juvenil
3. Los jóvenes son los que ejercen el liderazgo y dinamizan las propuestas de los Programas y Servicios.
4. Ofrece herramientas de acompañamiento para aquellos que desean trabajar en el mundo juvenil

## **Cristiano**

1. Jesús con su Buena Noticia (Evangelio) es quien guía los pasos de Huellas.
2. Nos dejamos modelar por Jesús: su manera de ver, sentir y actuar.
3. Propiciamos comunidades de creyentes, de amigos y amigas en el Señor, como iglesia joven.
4. Nos comprometemos con la misión de Jesús, dando lo mejor de sí, en el servicio a los más necesitados y excluidos.





### 3. MISTAGOGÍA, CARISMA, MÍSTICA Y MISIÓN

#### “LA ESPIRITUALIDAD QUE NOS MUEVE Y NOS CONDUCE AL ENCUENTRO CON EL SEÑOR Y LOS HERMANOS”

En Huellas todo lo dinamiza la espiritualidad cristiana, católica, encarnada, que nos une como Pueblo creyente a “Dios con nosotros”: Padre, Hijo y Espíritu Santo, en el marco de Concilio Vaticano II y dentro de este sentir eclesial apelamos en concreto a la espiritualidad ignaciana o a otra espiritualidad, según sea el carisma que cobije e impulse el grupo juvenil. Cada lugar Huellas coloca la espiritualidad cristiana, católica, que le movilizará.

En un movimiento con espiritualidad encarnada se hace énfasis especial en la unión con el Señor, la alegría de saberse hijos e hijas de Dios y hermanos de los otros, el desarrollo de lo mejor de sí, la vida comunitaria, el servicio a los más necesitados, siendo personas con y para los demás.

En la tradición eclesial, la relación personal con Dios se fortalece por medio de la oración, la conversación espiritual, el examen personal-grupal, el discernimiento vocacional, la liturgia, vida sacramental y el apostolado juvenil desde la realidad histórica concreta.

Huellas es una obra de los jóvenes y para los jóvenes, acompañados por adultos. Contemplando la realidad, el apostolado juvenil se nutre interiormente de las preguntas: ¿Qué he hecho por Cristo? , ¿Qué hago por Cristo? ¿Qué haré Cristo? (Ejercicios espirituales ignacianos).

Esa experiencia conduce a que el que hace vida en Huellas se comprometa con el carisma eclesial y sinodal específico del Movimiento, que consiste en mirar desde la fe el entorno, y buscar caminos apostólicos que conduzcan a la transformación desde la doctrina social de la iglesia.

El que hace vida en Huellas se entiende colaborador del amor de Dios y de su Reino en todas las dimensiones y ámbitos de la vida humana, especialmente donde hay mayor exclusión y necesidad; demostrando que la mayor gloria de Dios es que el pobre, los últimos, los excluidos del mundo y la sociedad, tengan vida y una vida en abundancia (Jn.10, 10).

La misión de Huellas es fruto del discernimiento, cristiano e ignaciano, que conduce a ser contemplativos en la acción, apartándose del mero activismo y respondiendo a un verdadero espíritu de solidaridad y servicio.

#### **Criterios de discernimientos para la misión y el apostolado**

**1.** En el apostolado, el instrumento clave es el discernimiento. Tenemos tres grandes criterios de discernimiento:

- a.** El bien más universal y duradero: implicar a jóvenes en acciones apostólicas que respondan a proyectos organizados, estructurados, que tengan prosecución en el tiempo
- b.** La mayor necesidad o urgencia:
  - i. Buscar siempre el Magis (el mayor servicio) a favor de necesitados y excluidos.
  - ii. Hacer presencia en ámbitos comunitarios poco atendidos, pero seguros, que no ponen en riesgo la vida e integridad de los jóvenes.

### 3. MISTAGOGÍA, CARISMA, MÍSTICA Y MISIÓN



**“LA ESPIRITUALIDAD QUE NOS MUEVE Y NOS CONDUCE AL ENCUENTRO CON EL SEÑOR Y LOS HERMANOS”**

- iii. Estar donde nadie está y, en efecto, varios actores eclesiales y civiles se motivan a actuar en dinámica de sinodalidad.
- c. El mayor fruto resultante del apostolado:
  - i. Que niños, niñas, adolescentes y jóvenes resulten motivados a la vida grupal cristiana.
  - ii. Que queden agentes multiplicadores animados y formados
  - iii. Que los proyectos comunitarios se hayan enriquecido del liderazgo juvenil
  - iv. Que la comunidad, social y eclesial, quede más motivada a incluir a niños, niñas, adolescentes y jóvenes en los procesos de transformación comunitaria
  - v. Que la comunidad, social y eclesial, quede más cohesionada y activa en su experiencia de fe comprometida



# Identidad **del** **PROGRAMA** **GRUPO JUVENIL**

Rasgos identitarios del Grupo Juvenil Huellas.  
Pedagogía del Grupo Juvenil Huellas  
Etapas de crecimiento.

**Muy queridos jóvenes,**  
aspiren a cosas grandes, a la  
santidad, allí donde estén...

Papa León XIV





# 1. RASGOS IDENTITARIOS DEL GRUPO JUVENIL HUELLAS

“LA ALEGRÍA, BELLEZA Y ENERGÍA DE LA FE JUVENIL”

Los rasgos identitarios del Grupo Juvenil definen la simbología que transmite identidad, mistagogía, carisma, mística y espiritualidad del movimiento Huellas, por lo tanto, debe acompañar en todo momento al itinerario formativo.

Fomentan la integración en el grupo juvenil a nivel nacional, regional e internacional, en su carácter de símbolos básicos de identidad en los que los jóvenes puedan reconocerse, favoreciendo la cohesión grupal durante el proceso formativo.

Asimismo, incorporan estética y creatividad a cada encuentro y etapa formativa, dándole tonos de alegría, belleza y energía juvenil. Para descargar estos símbolos se recomienda visitar el siguiente enlace: <https://huellas.org.ve/nuestra-identidad/>. Estos símbolos de identidad son:

## Oración del Huellista

Señor, ayúdame a aprovechar al máximo mi juventud,  
a ser más hermano de los que me rodean,  
a ser incondicional con los más necesitados,  
a formarme para ser más útil,  
a luchar por una sociedad más justa,  
a seguir tus huellas con sinceridad y valor,  
y a apoyarme en María Madre del Caminante.  
Amén.



## Himno del huellista

Era una voz que llamaba a despertar  
la mirada que llega a lo profundo  
una meta difícil de alcanzar  
un camino a lo bueno de este mundo.

Y TODA LA GENTE LO VIÓ  
POR TODA LA TIERRA QUEDÓ  
QUE FELIZ EL QUE LO SIGUIÓ (3)

Oh, huellas, voy a estrenar mi juventud  
y no quiero gastarla en lo de siempre  
porque son el camino de Jesús  
y me voy a encontrar con tanta gente.

Y TODA LA GENTE...

Oh, huellas, estamos cansados de vagar  
y la gente ya quiere andar seguro  
porque no nos dejamos engañar  
y a este paso camino hacia el futuro.

Y TODA LA GENTE...

Oh, huellas enterradas en barro y en basura  
que te acercan al que no puede andar  
que nos llevan a una ciudad futura,  
todo el mundo nos puede acompañar.

Y TODA LA GENTE... OH, HUELLAS (4)

# 1. RASGOS IDENTITARIOS DEL GRUPO JUVENIL HUELLAS

“LA ALEGRÍA, BELLEZA Y ENERGÍA DE LA FE JUVENIL”



## Principios del Huellista

1. El Huellista vive y goza su juventud de verdad.
2. En Huellas todos somos Hermanos y Hermanas.
3. El grupo es una pequeña familia del Huellista.
4. En cada Huellista se ven las huellas de Jesús.
5. El Huellista es cada vez mejor amigo de los otros.
6. El Huellista conoce y quiere a su país.
7. El Huellista es solidario con los que tienen más dificultades.
8. El Huellista es un buen estudiante.
9. El Huellista conoce y quiere a su movimiento.
10. El Huellista... (principio particular de cada Huellista).



# 1. RASGOS IDENTITARIOS DEL GRUPO JUVENIL HUELLAS

“LA ALEGRÍA, BELLEZA Y ENERGÍA DE LA FE JUVENIL”

## Oración, himno y principios de Pasitos

Para conocer esos recursos se recomienda consultar el siguiente link:

<https://huellas.org.ve/nuestra-identidad/>

## Oración de San Ignacio

Esta oración cultiva la espiritualidad de entrega y generosidad de los huellistas. Puede ser sustituida por la oración del fundador, fundadora o patrono de la parroquia diocesana o congregación religiosa que impulse su pastoral juvenil con el itinerario juvenil de Huellas.

Toma, Señor, y recibe  
toda mi libertad, mi memoria,  
mi entendimiento  
y toda mi voluntad.  
Todo lo que tengo y poseo.  
Tú me lo diste,  
a ti, Señor, lo devuelvo.  
Todo es Tuyo.  
Dispón de mí según Tu voluntad.  
Dame tu amor y gracia,  
que eso me basta.

**Amén**

## Logo de Huellas

La huella con la cruz es la marca distintiva del Movimiento, es decir, la huella de Jesús Primer Caminante que nos invita a seguirle.

El círculo representa nuestro ser Movimiento y nos recuerda que en esa dinámica estamos unidos en comunidad eclesial.



El color azul rey es nuestro color institucional, en ocasiones este color cambia según las Etapas de Huellas, aunque no sustituye el color institucional de nuestro logo.

Las palabras Movimiento Juvenil describen el modo de hacer el camino con Jesús.

# 1. RASGOS IDENTITARIOS DEL GRUPO JUVENIL HUELLAS

“LA ALEGRÍA, BELLEZA Y ENERGÍA DE LA FE JUVENIL”



## Colores de las etapas

**1 Blancas**  
Significa la iniciación del Huellista dentro del Grupo Juvenil



**2 Rojas**  
Representa el proceso de maduración propio de los jóvenes de esta etapa evolutiva del desarrollo.



**3 Verdes**  
Simboliza la esperanza de un nuevo liderazgo que crece en los jóvenes de esta etapa y se determina por el servicio a los demás.



**4 Azules:** Por ser el color emblemático del Movimiento, representa a los jóvenes que han finalizado las etapas de Iniciación, para que pase a las siguientes etapas. Estas etapas, llamadas de Desarrollo, se caracterizan porque el joven empieza a ejercer el liderazgo en el Grupo Juvenil por medio de la guía, y porque es aquí donde se va configurando el discernimiento vocacional para el servicio sistemático que busca la transformación como respuesta al llamado de Dios.



**5 Doradas**  
Simboliza el tesoro de Huellas, fruto del proceso formativo. Son jóvenes que se convierten en creadores y dinamizadores de nuevos retos y procesos en Huellas y en la sociedad. Llamado de Dios.



## Itinerario de formación

Es el instrumento por medio del cual el Huellista de las Etapas de Iniciación y Desarrollo va haciendo su camino de formación cristiana al modo de la espiritualidad ignaciana.





# 1. RASGOS IDENTITARIOS DEL GRUPO JUVENIL HUELLAS

“LA ALEGRÍA, BELLEZA Y ENERGÍA DE LA FE JUVENIL”



## Itinerario MAGIS

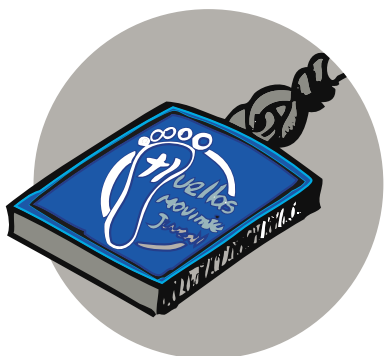
Es la Herramienta con la que los Huellistas de las Etapas de Consolidación hacen camino hacia la concreción de comunidades de vida cristiana, afianzando su formación personal y comunitaria desde la espiritualidad.

## Itinerarios especiales

Son recursos formativos con temas específicos que complementan la propuesta juvenil del movimiento, según personas, tiempos y lugares.

Todos los itinerarios se pueden consultar y descargar en el link: para ver y descargar todos los itinerarios se recomienda visitar el siguiente link: <https://huellas.org.ve/documentos/>

## Placas de Promesa y del Compromiso Huellista



### Placa Azul

Es el símbolo de la Promesa Huellista, en ella los jóvenes Huellistas se comprometen a vivir según el ideal planteado en la oración y los principios de Huellas.



### Placa Dorada

Es el símbolo que representa el deseo del Huellista de ser fermento en la masa, donde se compromete a vivir y crecer en medio de la comunidad cristiana como seguidores de Jesús.



### Placa del Asesor

Es el símbolo que representa el compromiso del Asesor luego de un camino formativo que lo lleva a dar más en la formación de los Huellistas, cumpliendo con el principio ignaciano “entramos para aprender, salimos para servir”.

# 1. RASGOS IDENTITARIOS DEL GRUPO JUVENIL HUELLAS

“LA ALEGRÍA, BELLEZA Y ENERGÍA DE LA FE JUVENIL”



## Figuras simbólicas de Huellas

**a) Lema del Huellista:** se trata de una frase que define el ser huellista en un tiempo determinado. Por ejemplo:

1. Líderes para el mundo que queremos.
2. Jóvenes: líderes para el servicio.
3. Una juventud que construye un liderazgo que transforma.

**b) Jesús Primer Caminante acompañado de jóvenes**

**a.** Jesús es la luz del mundo que acompaña y guía los pasos de quienes hacen vida en Huellas, sus huellas son los valores del Reino de Dios que se quieren vivir.



**c) Cirio Magis**

**a.** Jesús es la luz del mundo que guía los pasos de Huellas e ilumina al huellista a discernir su futuro esperanzador, venciendo la incertidumbre y desesperanza.



**Música de Huellas**

La música acompaña el itinerario formativo juvenil, porque a través de ella los jóvenes expresan talentos, enriquecen su experiencia de fe y armonizan con la comunidad eclesial. Para conocer y descargar estos recursos musicales se recomienda visitar el link:

<https://www.youtube.com/@HUELLASMUSICAL>





## 2. PEDAGOGÍA DEL GRUPO JUVENIL HUELLAS

**“EN ESTE TIEMPO LE TRATABA DIOS DE LA MISMA MANERA QUE TRATA UN MAESTRO DE ESCUELA A UN NIÑO, ENSEÑÁNDOLE”  
(AUTOBIOGRAFÍA 27)**



En sintonía con la Propuesta Curricular Huellas (2020)<sup>2</sup>, la *pedagogía por sistema por competencias* que propone Huellas para facilitar el encuentro del joven con el Dios de Jesús está fundamentada en el Paradigma Pedagógico Ignaciano (PPI) en diálogo con otros referentes pedagógicos, que producen una síntesis pedagógica caracterizada por:

**Antropología juvenil positiva:** a partir de cambios biopsicosociales y culturales y de las enseñanzas del Papa Francisco (2019) se asume a los jóvenes como nativos digitales capaces, con habilidades plenas; sujetos de derecho que por razón de su edad están en proceso de desarrollo humano, cristiano y ciudadano.

**Pertinencia global y regional:** el itinerario formativo se enmarca de forma crítica en los intereses globales de la sociedad, expresados en los ODS y Competencias del siglo XXI, que emplazan a cualificar a los jóvenes para que se autodeterminen como ciudadanos globales mientras realizan su proyecto de vida cristiano.

**Enfoques pedagógicos dialógicos, participativos y críticos:** el itinerario huellista se fundamenta en el PPI, alineado con otros enfoques. En su conjunto orientan a que los facilitadores y acompañantes en interac-

ción con los jóvenes construyan comunidades de aprendizajes caracterizadas por: lazo social y afectivo entre todos (en Huellas somos hermanos), diagnóstico y problematización de conocimientos previos; diálogo crítico en espacios con libertad de expresión; debate de ideas, construcción de conocimiento social y ejercicios, dinámicas, juegos, acciones de cooperación y trabajo conjunto como práctica de los aprendizajes. Todo esto conlleva a que en Huellas se hable de “encuentros” no de “clases”, que tienen la finalidad de empoderar a los jóvenes en habilidades de liderazgo social, cristiano y ciudadano, que los capaciten para integrarse a la sociedad y al mercado y para transformar realidades injustas.

**Ejes transversales de la formación:** los tres ejes transversales del itinerario –a) *Identidad personal: vocación*; b) *identidad y espiritualidad cristiana* y c) *liderazgo*– se han construido a partir de documentos eclesiales: a) Doctrina social de la iglesia; b) Encíclica *Laudato sí* (2015), c) Exhortación postsinodal *Christus Vivit* (2019); d) Preferencias apostólicas universales de la Compañía de Jesús (2019), en interacción recíproca y complementaria.

**Estrategias pedagógicas integrales:** se apela, fundamentalmente, a estrategias y recursos que integran lo lúdico, lo espiritual, lo digital para que los jóvenes desarrollen y fortalezcan competencias blandas y de liderazgo en espacios formativos con modalidad presencial y/o a distancia.

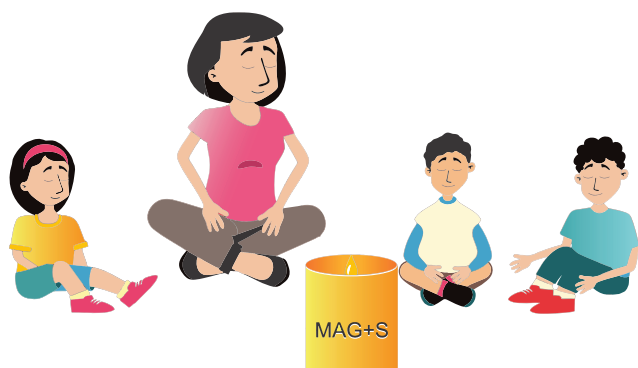
**Facilitadores pedagógicos:** se trata de jóvenes, adultos, padres y representantes, con madurez humana y cristiana, voluntarios con experticia profesional, que respetan los límites éticos y legales en la relación vertical con menores de edad, y que gozan de reconocimiento, aprecio y autoridad en las juventudes.

<sup>2</sup>Disponible en: [https://huellas.org.ve/documentos/#flipbook-df\\_4127/3/](https://huellas.org.ve/documentos/#flipbook-df_4127/3/)

## 2. PEDAGOGÍA DEL GRUPO JUVENIL HUELLAS



**“EN ESTE TIEMPO LE TRATABA DIOS DE LA MISMA MANERA QUE TRATA UN MAESTRO DE ESCUELA A UN NIÑO, ENSEÑÁNDOLE”  
(AUTOBIOGRAFÍA 27)**



**Experiencias significativas juveniles:** el itinerario implica a los jóvenes en experiencias extra muro diversas en las cuales elaboran significados sobre preguntas fundamentales de la existencia, mientras aplican aprendizajes y profundizan habilidades socio emocionales y de liderazgo. Estas experiencias se realizan en vinculación con las familias de los jóvenes, y con organizaciones eclesiales (comunidad eclesial) y de la sociedad civil organizada (tejido social).

**Espacios pedagógicos seguros y de protección:** desde el enfoque de derechos, se vincula a los jóvenes a espacios en los que se respetan y promueven sus deberes y derechos por medio de protocolos y procedimientos preventivos de abusos, violencia y maltrato contra niños, niñas y adolescentes.

**Flexibilidad y adaptación del itinerario:** el itinerario Huellista se presenta como una

propuesta curricular flexible y adaptable a diversos ámbitos pedagógicos formales e informales; por lo tanto, puede ser una propuesta de pastoral juvenil propicia para: a) instituciones educativas, católicas y públicas, b) parroquias, c) centros comunitarios y d) organizaciones, comprometidas con la formación en liderazgo social, cristiano y ciudadano de la juventud.

**Modalidad del itinerario:** el itinerario podría funcionar en modalidad presencial, como habitualmente, se ha realizado durante treinta años, pero, últimamente se han logrado configurar nuevos canales formativos para educación a distancia: a) propuestas formativas vía aplicaciones de mensajería para jóvenes y agentes pastorales adultos (Whatsapp, Facebook), b) Aplicación educativa llamada LIDERAPP Huellas, para desarrollar habilidades de liderazgo del siglo XXI en jóvenes, c) Página web [www.huellas.org.ve](http://www.huellas.org.ve) con un aula virtual que contiene micro cursos para jóvenes o agentes pastorales adultos, d) Programa de Radio Huellas en Movimiento, para transmitir mensajes a jóvenes y/o padres y representantes a favor de la educación y acompañamiento de niños, adolescentes y jóvenes, e) finalmente, se impulsa un Diplomado llamado “Pensando las juventudes”, para agentes pastorales que forman, reflexionan e investigan el tema juvenil.





### 3. ETAPAS DE CRECIMIENTO

A todas las Etapas formativas se le denomina, en conjunto, Etapas de Crecimiento. El Movimiento Juvenil Huellas lleva a cabo los procesos formativos gradual y de forma ascendente. En consecuencia, un grupo de jóvenes se estructura para que tenga experiencias diversas acordes a su momento vital y asociativo, desde que se inicia en la vida grupal hasta que se consolida como comunidad de creyente y líder juvenil.

También representan la forma de organizar a los adolescentes y jóvenes que participan en el Programa Grupo Juvenil, según sus edades y/o nivel académico, de manera que tengan cierta homogeneidad entre ellos. Ese proceso se realiza por medio de itinerarios formativos por etapas.

Las etapas de crecimiento son: iniciación, desarrollo y consolidación. Y cada una de ellas incluye las siguientes etapas formativas del itinerario.

#### **Etapas infantiles:**

- a)** Pasitos con Sonrisa, para niños de 6 a 9 años.
- b)** Pasitos de fe, para niños de 9 y adolescentes de 12 años.

#### **Etapas de Iniciación:**

- c)** Huellas Blancas, para adolescentes entre 12 y 14 años.
- d)** Huellas Rojas, para adolescentes entre 13 y 15 años.
- e)** Huellas Verdes para jóvenes entre 14 y 16 años.

#### **Etapas de Desarrollo:**

- f)** Huellas Azules I, para jóvenes entre 15 y 17 años.
- g)** Huellas Azules II, para jóvenes entre 16 y 18 años.

#### **Etapas de Consolidación**

- h)** Doradas I, para jóvenes entre 17 y 20 años.
- i)** Doradas II, para jóvenes entre 19 y 21 años.
- j)** Doradas III, para jóvenes entre 21 y 23 años.



### **Sean agentes de paz y esperanza:**

El mundo los necesita como “signos de esperanza”. Sean testimonios de paz, reconciliación y amor en sus comunidades y en el mundo.

**Papa León XIV**

# Perfil e ITINERARIO DE FORMACIÓN

## DE LAS ETAPAS DE INICIACIÓN

**Etapas de iniciación**

Huellas Blancas. Huellas Rojas. Huellas Verdes

**Ánimo a los jóvenes** a ser la “luz de su amor” para otros, irradiando bondad en cada acción.

Madre Teresa de Calcuta





# 1. ETAPAS DE INICIACIÓN.

“EL SEMBRADOR SALIÓ A SEMBRAR SU SEMILLA” (LC 8,5)

Las Etapas de Blancas, Rojas y Verdes, se denominan Etapas de Iniciación a la vida grupal; porque en ellas los adolescentes tienen sus primeras experiencias personales y grupales significativas. También inician el conocimiento y apropiación de la identidad del movimiento. Y, finalmente, lideran sus primeras acciones sociales y apostolados.

## 2. Etapa Huellas Blancas “Creciendo en amistad cristiana”

**a) Edad:** 12 – 14 años.

**b) Competencia global:** Desarrolla habilidades socioemocionales para conformar grupos de amigos, inspirados por valores cristianos de fraternidad, solidaridad y colaboración, a favor de su crecimiento humano cristiano y compromiso con el país.

**c) Itinerario:** Creciendo en amistad cristiana. Link de descarga:

<https://huellas.org.ve/documentos/#>

**d) Duración del itinerario:** un año escolar

**e) Asesor de etapa:** un adulto con el apoyo de un joven guía (joven de las etapas de Azules y/o Doradas).

**f) Símbolo:** franela de Huellas. Al finalizar el proceso, y antes de la convivencia de cierre, los huellistas timbrarán el logo de Huellas en una franela blanca; se sugiere sea en medio de un acto público.

**g) Experiencia significativa de etapa:** Convivencia de Huellas Blancas y Rojas. Duración de la experiencia significativa: 1 día. Lugar de la experiencia: Colegio, Casa de Convivencia, Parque, Club deportivo o Club Campestre. Cada lugar planifica y realiza su experiencia, atendiendo al Protocolo



de Salvaguarda y Protección, disponible en el apéndice de estos documentos.

### Perfil del huellista:

**a) Identidad personal:** vocación

**a.** Conoce y práctica herramientas de introspección que le permiten identificarse como persona capaz y valiosa.

**b.** Reconoce la importancia de su grupo de pares para cultivar relaciones sanas y fraternas.

**c.** Identifica los elementos básicos para trabajar en equipo como principio de convivencia sana y fraterna.

**d.** Asume y cumple responsabilidades en su contexto escolar y familiar.

**e.** Identifica medios audiovisuales, digitales y bibliográficos idóneos que contribuyan en la obtención de aprendizajes

**b) Identidad y espiritualidad cristiana. (Identidad cristiana)**

**a.** Distingue los símbolos representativos de la identidad Huellista como primer acercamiento a su identidad grupal.

# 1. ETAPAS DE INICIACIÓN.

“EL SEMBRADOR SALIÓ A SEMBRAR SU SEMILLA” (LC 8,5)



**b.** Reconoce a Jesús como amigo que le acompaña en el día a día.

**c.** Cultiva su fe desde la oración, el conocimiento de la vida de Jesús en los Evangelios y la práctica de los sacramentos.

**d)** Fomenta valores cristianos de fraternidad, solidaridad y colaboración en su entorno con la diversidad de las personas.

## **c) Liderazgo social, cristiano y ciudadano. (Liderazgo juvenil)**

**a)** Conoce y valora elementos de identidad nacional.

**b)** Identifica elementos positivos y negativos de las redes sociales como medios de comunicación e interacción.

**c)** Indaga en la importancia de conservar espacios naturales como parte de su compromiso con el planeta.

**d)** Conoce la importancia de la autogestión como parte de su formación como líder.

**e)** Valora el trabajo en equipo como forma de aprendizaje colaborativo.

**f)** Fomenta la vocación de servicio ayudando en las tareas del hogar.

**g)** Participa en espacios educativos, culturales y comunitarios (Gobierno escolar, acciones prosociales y altruistas)





# 1. ETAPAS DE INICIACIÓN.

“EL SEMBRADOR SALIÓ A SEMBRAR SU SEMILLA” (LC 8,5)



## 3. Etapa Huellas Rojas “Descubriendo lo mejor de mí”

**a) Edad:** 13 – 15 años

**b) Competencia global:** Fortalece su interioridad, habilidades socioemocionales y personalidad, para responder a las interrogantes propias de su desarrollo biopsicosocial y compromiso ciudadano, inspirado en Jesús de Nazaret y la virgen María.

**c) Itinerario:** Descubriendo lo mejor de mí. Link de descarga:

[https://huellas.org.ve/documentos/#flipbook-df\\_4006/1/](https://huellas.org.ve/documentos/#flipbook-df_4006/1/)

**d) Duración del itinerario:** un año escolar.

**e) Asesor de etapa:** un adulto con el apoyo de un joven guía (joven de las etapas de Azules y/o Doradas).

**f) Símbolo:** franela de Huellas. Al finalizar el proceso, y antes de la convivencia de cierre, los huellistas timbrarán el logo de Huellas Rojas en una franela blanca; se sugiere sea en medio de un acto público.

**g) Experiencia significativa de etapa:** Convivencia de Huellas Blancas y Rojas. Duración de la experiencia significativa: 1 día. Lugar de la experiencia: Colegio, Casa de Convivencia, Parque, Club deportivo o Club Campestre. Cada lugar planifica y realiza su experiencia, atendiendo al Protocolo de Salvaguarda y Protección, disponible en

el apéndice de estos documentos.

### Perfil del huellista:

**a) Identidad personal:** vocación

**a)** Fomenta el autoconocimiento como base para fortalecer la autoestima.

**b)** Fortalece su personalidad, convivencia y fe en respuesta a interrogantes de su desarrollo físico y emocional.

**c)** Asume su sexualidad como base para la salud física y mental.

**d)** Identifica elementos de la historia de vida (deseos, sueños, temores, talentos) para indagar en sus necesidades e intereses.

**e)** Selecciona medios audiovisuales, virtuales, digitales y bibliográficos según su interés, que contribuyan a la obtención de nuevos aprendizajes.

**f)** Reconoce la importancia de cumplir con sus asignaciones académicas como parte de su desarrollo integral.

### **b) Identidad y espiritualidad cristiana. (Identidad cristiana)**

**a)** Reconoce y relaciona los elementos de identidad de Huellas (Principios, Oración e Himno) como expresión de su identidad grupal.

**b)** Se reconoce y reconoce a la diversidad de los seres humanos como sus hermanos e hijos de Dios.

**c)** Identifica en las cualidades de Jesús de Nazaret y María, elementos que fortalecen su identidad cristiana.

**d)** Fomenta su fe por medio del conocimiento y la vivencia de los sacramentos.

# 1. ETAPAS DE INICIACIÓN.

“EL SEMBRADOR SALIÓ A SEMBRAR SU SEMILLA” (LC 8,5)



## **c) Liderazgo social, cristiano y ciudadano. (Liderazgo juvenil)**

**a)** Conoce y valora las bondades de la diversidad biocultural del país cultivando un sentimiento de venezolanidad y orgullo nacional.

**b)** Conoce los riesgos y oportunidades en el manejo de las redes sociales y otras plataformas virtuales.

**c)** Se aproxima a la realidad social que le circunda para fomentar su compromiso social.

**d)** Fomenta espacios de compartir familiar como signo de amor cristiano.

**e)** Valora la tolerancia y el diálogo como principios de convivencia.

**f)** Participa en jornadas de acción social para atender a los más necesitados.

**g)** Participa en jornadas de recuperación de espacios comunitarios como expresión de conciencia ecológica.

**h)** Realiza campañas para la recaudación de recursos que contribuyan con su participación en actividades sociales y juveniles.





# 1. ETAPAS DE INICIACIÓN.

“EL SEMBRADOR SALIÓ A SEMBRAR SU SEMILLA” (LC 8,5)

## 4. Etapa Huellas Verdes

“Creciendo como líder cristiano y ciudadano global”

**a) Edad:** 14 – 16 años

**b) Competencia Global:** Consolida el conocimiento de elementos de su identidad personal, cristiana, grupal y ciudadana para ejercer un liderazgo inspirado en Jesús de Nazaret, Ignacio de Loyola y otros santos cristianos.

**c) Itinerario:** Creciendo como líder cristiano y ciudadano global. Link de descarga: [https://huellas.org.ve/documentos/#flipbook-df\\_4009/1/](https://huellas.org.ve/documentos/#flipbook-df_4009/1/)

**d) Duración del itinerario:** un año escolar

**e) Asesor de etapa:** un adulto con el apoyo de un joven guía (joven de las etapas de Azules y/o Doradas)

**f) Símbolo:** Franela Huellas Verdes. Cada huellista tendrá su franela de etapa. Ya que en el campamento nacional se timbra con el logo en verde. La cruz: se entrega durante el cierre el Campamento Nacional Huellas Verdes.

**g) Experiencia significativa de etapa:** Campamento Nacional Huellas Verdes. Duración: 4 o 5 días, en Caracas. Lugar: en una institución donde se cumplan las condiciones logísticas y operativas para la experiencia, de acuerdo al Protocolo de Salvaguarda y Protección.

### Perfil del huellista:

**a) Identidad personal:** vocación

**a)** Identifica elementos relevantes para construir su proyecto de vida

**b)** Reconoce y acepta sus talentos, gustos, virtudes y limitaciones como signo

de crecimiento personal.

**c)** Reconoce la importancia de sus afectos y emociones, para enriquecer sus relaciones interpersonales.

**d)** Profundiza en las características de su corporeidad como medio para el autoconocimiento.

**e)** Conoce los elementos fundamentales de un liderazgo cristiano inspirado en el carisma ignaciano.

**f)** Conoce estrategias de autoaprendizaje que fomentan su desarrollo integral.

**g)** Se reconoce como hermano de los demás y lo practica en su familia, comunidad y colegio.

### **b) Identidad y espiritualidad cristiana. (Identidad cristiana)**

**a)** Conoce la vida de San Ignacio, San Pedro Fabro, San Francisco Javier, Mateo Ricci, Carlo Acutis y Pedro Casaldáliga como ejemplos de vida cristiana.

**b)** Fortalece su experiencia de fe desde la práctica de la oración y de los sacramentos.

**c)** Interactúa en experiencias de compromiso cristianos a favor de los más necesitados.

**d)** Conoce elementos básicos de “Laudato Si” para impulsar acciones del cuidado de la casa común.

**e)** Participa con su grupo de pares en espacios de oraciones y reflexiones inspiradas en María e Ignacio de Loyola.



# 1. ETAPAS DE INICIACIÓN.

“EL SEMBRADOR SALIÓ A SEMBRAR SU SEMILLA” (LC 8,5)

**f)** Conoce los símbolos representativos de la identidad del Movimiento Juvenil Huellas (Oraciones, principios, personajes, Itinerarios, himno, lemas u otros)

**g)** Reconoce la experiencia de perdonar y ser perdonado desde el amor, compasión y misericordia de Dios.

## **c) Liderazgo social, cristiano y ciudadano. (Liderazgo juvenil)**

**a)** Conoce y respeta la diversidad de culturas, tradiciones y costumbres nacionales, cultivando arraigo y compromiso con el país.

**b)** Conoce la realidad socioeconómica de su contexto, cultivando ideales que contribuyan con un mejor país.

**c)** Participa en la recuperación de espacios comunitarios y educativos para mejorar las condiciones de vida en su contexto local.

**d)** Fomenta el ejercicio del liderazgo ignaciano por medio de acciones de servicio a los más necesitados, acciones ecológicas, y que cultivan la convivencia pacífica.

**e)** Conoce la importancia en el cuidado de la Casa Común a partir de orientaciones eclesiales.

**f)** Conoce elementos básicos de las leyes y documentos que promueven los derechos y deberes ciudadanos (Constitución y LOPNNA) y los DDHH Universales.

**g)** Utiliza de forma responsable las redes sociales y otras plataformas virtuales en donde interactúa.

**h)** Se involucra en acciones de recaudación de fondos para participar en experiencias juveniles





# Perfil e ITINERARIO DE FORMACIÓN DE LAS ETAPAS DE DESARROLLO

**Etapas de desarrollo.**

Huellas Azules I. Huellas Azules II

**No se desanimen** vayan adelante,  
todos juntos.

Papa Francisco



# 1. ETAPAS DE DESARROLLO

“Y OTRA PARTE CAYÓ EN BUENA TIERRA, Y NACIÓ Y LLEVÓ FRUTO”

(LC 8,8)



Las Etapas de Huellas Azules I y II, se les consideran etapas de desarrollo. Porque, en concreto, en ellas los jóvenes incrementan su pertenencia e identidad con el movimiento, habilidades de liderazgo, por medio de su rol de joven guía y protagonizan experiencias de apostolado. También inician la exploración y construcción de su proyecto de vida.

## 2. Etapa de formación:

### Huellas Azules I

“Caminando hacia un liderazgo para el servicio”

**a) Edad:** 15 - 17 años

**b) Competencia global:** Desarrolla habilidades de liderazgo a favor de niños, jóvenes y personas necesitadas en comunidades vulnerables para enriquecer su identidad de líder cristiano y ciudadano.

**c) Itinerario:** Caminando hacia un liderazgo para el servicio. Link de descarga:  
[https://huellas.org.ve/documentos/#flipbook-df\\_4011/1/](https://huellas.org.ve/documentos/#flipbook-df_4011/1/)

**d) Duración del itinerario:** un año escolar

**e) Asesor de etapa:** un adulto con el apoyo de un joven guía (joven de las etapas de Azules II y/o Doradas).

**f) Símbolo:** Franela con logo Huellas Azules. Bolso misionero. Cruz de misionero.

**g) Experiencia significativa de etapa:** Campamento zonal de misión en Semana Santa. Duración: 5 a 7 días. Lugar: una comunidad vulnerable, en alianza con centros comunitarios, colegios y/o parroquias. En la selección de la comunidad se aplican los criterios de discernimiento señalados en la sección de este itinerario: Mistagogía, carisma, mística y misión

#### Perfil del huellista:

**a) Identidad personal:** vocación

**a)** Desarrolla su identidad de líder cristiano al estilo de Jesús y de los referentes santos de la Iglesia.

**b)** Descubre en personajes reconocidos por su integridad, referencias que inspiran la definición de su proyecto de vida.

**c)** Reconoce de forma positiva la diversidad de pensamiento y personalidad de sus compañeros.

**d)** Reconoce de forma positiva la diversidad humana y cultural.

**e)** Reconoce la importancia de la sexualidad y corporeidad para fortalecer la autoestima.

**f)** Asume con responsabilidad e interés su afectividad, expresión de ideas y sueños.

**g)** Práctica herramientas básicas de autoaprendizaje para su desarrollo integral.

**h)** Fortalece la autodisciplina como medio para alcanzar la excelencia en todas sus dimensiones humanas (aca-

# 1. ETAPAS DE DESARROLLO

**“Y OTRA PARTE CAYÓ EN BUENA TIERRA, Y NACIÓ Y LLEVÓ FRUTO”  
(LC 8,8)**

démica, personal, familiar y de amistad).

**i)** Asume con libertad y responsabilidad la toma de decisiones.

## **b) Identidad y espiritualidad cristiana. (Identidad cristiana)**

**a)** Reconoce a Jesús de Nazaret, a María y a los santos como modelo a seguir.

**b)** Fomenta su fe cristiana desde la vivencia de la lectura orante, el discernimiento, meditación y contemplación, los sacramentos y las celebraciones litúrgicas comunitarias.

**c)** Desarrolla su compromiso cristiano a través de obras de caridad a favor de los más vulnerables de su contexto local y nacional.

**d)** Conoce los principios de la doctrina social de la iglesia (DSI) para planificar acciones sociales en su contexto local y nacional, incluyendo comunidades indígenas.

**e)** Conocen y representan expresiones de la religiosidad popular con niños, jóvenes y adultos.

**f)** Asume y practica los principios Huellistas como estilo de vida.

**g)** Planifica y ejecuta espacios de oración y reflexión inspirados en el carisma ignaciano.

## **c) Liderazgo social, cristiano y ciudadano. (Liderazgo juvenil)**

**a)** Conoce de manera general y se interesa por la realidad nacional y global que lo afecta.

**b)** Reflexiona en torno a la problemática social y en la búsqueda de acciones para transformar realidades.

**c)** Multiplica sus aprendizajes y experiencias como “guía cristiano” de niños y jóvenes a nivel presencial y virtual.

**d)** Motiva y se une a propuestas pastorales de incidencia social.

**e)** Cultiva su liderazgo social como expresión de servicio a los pobres en conjunto con otros grupos o movimientos juveniles eclesiales y civiles.

**f)** Profundiza en documentos que promueven el respeto y la defensa de los derechos y deberes ciudadanos (Constitución y LOPNNA) y los DDHH Universales y de los Pueblos Indígenas.

**g)** Participa en organizaciones de la sociedad civil que inciden en la conservación del medio ambiente. (Scouts, Senderismo, Patrullas ecológicas u otros)

**h)** Indaga en documentos, organizaciones y acciones ecológicas a favor del cuidado de la casa común.

**i)** Maneja herramientas y estrategias para el uso responsable de plataformas virtuales.







# 1. ETAPAS DE DESARROLLO

“Y OTRA PARTE CAYÓ EN BUENA TIERRA, Y NACIÓ Y LLEVÓ FRUTO”

(LC 8,8)

## 3. Etapa de formación:

### Huellas Azules II

“Soy un líder cristiano y ciudadano”

**a) Edad: 16 – 18 años**

**b) Competencia global:** Consolida su identidad de líder cristiano a través de la formulación de su proyecto de vida, inspirados en las enseñanzas fundamentales de Jesús de Nazaret, la Iglesia y el compromiso social a favor de los más vulnerables de su contexto local, regional y nacional.

**c) Itinerario:** Soy un líder cristiano y ciudadano. Link de descarga:

<https://huellas.org.ve/documentos/#>

**d) Duración del itinerario:** un año escolar.

**e) Asesor de etapa:** un adulto con el apoyo de un joven guía (joven de las etapas de Huellas Doradas)

**f) Símbolo.** Placa azul de la Promesa Huellista. Es la expresión simbólica del deseo que profesa el huellista de continuar siendo parte del Movimiento, viviendo desde los Principios del huellista.

**g) Experiencia significativa de etapa:** Retiro espiritual ignaciano. Duración: 3 días y medio. Lugar: Casa de retiros espirituales.

#### Perfil del huellista:

**d) Identidad personal: vocación.**

**a)** Conoce y practica herramientas de interioridad para el desarrollo de su personalidad desde el autoconocimiento.

**b)** Valora a su grupo de hermanos y amigos como apoyo en su aprendizaje y misión cristiana.



**c)** Articula su desarrollo profesional con su desarrollo personal, el servicio a los más necesitados y al país.

**d)** Valora su afectividad y corporeidad como muestra de amor propio y fuente de amor al prójimo.

**e)** Asume el autoaprendizaje como elemento importante para su desarrollo integral.

**f)** Formula su proyecto de vida desde el descubrimiento de sus talentos, limitaciones y desafíos del contexto del país.

**g)** Consolida su identidad de líder cristiano.

**e) Identidad y espiritualidad cristiana. (Identidad cristiana)**

**a)** Reconoce la presencia de Dios en su vida.

**b)** Fomenta la espiritualidad y el discernimiento con la experiencia de retiros inspirados en los EE. EE. de San Ignacio de Loyola.

**c)** Consolida su experiencia de fe desde

# 1. ETAPAS DE DESARROLLO

**“Y OTRA PARTE CAYÓ EN BUENA TIERRA, Y NACIÓ Y LLEVÓ FRUTO”  
(LC 8,8)**

la espiritualidad ignaciana y la importancia de la comunidad cristiana como lugar de vida y crecimiento.

**d)** Enriquece su vida cristiana a través de la reflexión de documentos emitidos por la iglesia local y universal. (Cristo Vive, Laudato Si, Fratelli Tutti, DSI, Concilio Plenario Venezolano, Preferencias Apostólicas Universales de la S.J u otros)

**e)** Fomenta su vida cristiana partiendo de enseñanzas fundamentales de la vida de Jesús, en los Evangelios, como ejemplo de vida y de la Iglesia.

**f)** Consolida su identidad Huellista desde la vivencia de los principios y símbolos del movimiento juvenil.

**g)** Acompaña procesos de crecimiento cristiano e identidad del Movimiento Juvenil Huellas

## **f) Liderazgo social, cristiano y ciudadano. (Liderazgo juvenil)**

**a)** Conoce la realidad de su país y se siente motivado con su transformación.

**b)** Planifica y ejecuta propuestas pastorales y comunitarias de incidencia social.

**c)** Propone con su grupo de pares actividades para la formación ecológica, recuperación y reforestación de espacios educativos y comunitarios .

**d)** Elabora planes de autogestión con el propósito de obtener recursos y fondos para sus experiencias juveniles.

**e)** Multiplica sus aprendizajes y experiencias como “guía cristiano” de niños y jóvenes a nivel presencial y virtual.

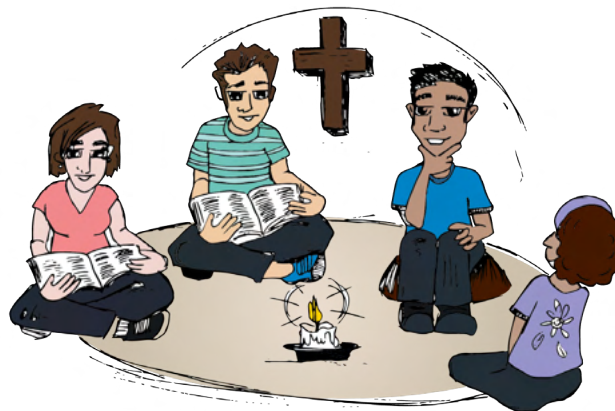
**f)** Participa en la toma de decisiones sobre asuntos públicos a través de mecanismos de participación ciudadana. (elecciones, cabildos, organizaciones comunitarias, etc.)

**g)** Promueve sus DDHH y ciudadanos (LOPNNA y Constitución) a nivel presencial y virtual.

**h)** Promueve el ciberactivismo y la infocidadanía de forma responsable.

**i)** Realiza apostolados y voluntariados puntuales con su grupo de amigos o de forma individual.

**j)** Reconoce y valora el pluralismo cultural de la sociedad y se posiciona por la defensa de la interculturalidad con igual de derechos y oportunidades para todos.





# Perfil e ITINERARIO DE FORMACIÓN

**DE LAS ETAPAS DE CONSOLIDACIÓN**

**Etapas de Consolidación.**

Comunidades de jóvenes universitarios  
/profesionales cristianos

Doradas I. Doradas II. Doradas III

**Que todas las personas** con las  
que se encuentren puedan ver en  
ustedes el rostro de Cristo que  
ama y se entrega...

Papa León XIV



# 1. ETAPAS DE CONSOLIDACIÓN

“EL REINO DE LOS CIELOS ES SEMEJANTE AL GRANO DE MOSTAZA...CUANDO HA CRECIDO, ES LA MAYOR DE LAS HORTALIZAS, Y SE HACE ÁRBOL, DE TAL MANERA QUE VIENEN LAS AVES DEL CIELO Y HACEN NIDOS EN SUS RAMAS” (MT 13)

## Comunidades de jóvenes universitarios/ profesionales cristianos

Huellas Doradas corresponde a las denominadas “Etapas de Consolidación” cuya diferencia con las Etapas anteriores es la madurez del grupo y su capacidad para iniciar una vida comunitaria madura y comprometida con todos los procesos que se llevan a cabo en el Movimiento Juvenil Huellas.

Las Etapas de Consolidación cuentan con el itinerario MAGIS como la herramienta principal que guía la formación del Huellista, de la mano de un Acompañante. Está fundamentado en el PPI y su esquema se basa en tres (3) encuentros por cada tema a desarrollar y un espacio trimestral dedicado al discernimiento comunitario con miras a evaluar el proceso vivido por la Comunidad de Doradas (vida personal-comunitaria, formación y apostolado).

## 2. Etapa de formación:

### Huellas Doradas I

“Siguiendo las huellas de Jesús en Comunidad”

**a) Edad: 17 – 20 años**

**b) Meta global:** Iniciar un camino de amigos en la fe, que permita a los y las huellistas el crecimiento personal y comunitario poniéndose al servicio de los más necesitados desde de una acción pastoral concreta.

**c) Itinerario:** Magis I. Link de descarga:  
[https://huellas.org.ve/documentos/#flipbook-df\\_4017/1/](https://huellas.org.ve/documentos/#flipbook-df_4017/1/)

**d) Duración del itinerario:** un año escolar.

**e) Acompañante:** es el adulto que apoya personalmente a los miembros de la Comunidad en su crecimiento y formación



espiritual y comunitaria. Acompaña en el proceso formativo de la Etapa.

**f) Coordinador:** es un huellista elegido por la Comunidad de entre sus miembros, la duración de sus funciones es de mínimo seis (6) meses y máximo de un (1) año. Sin reelección. Cuida la realización y logística de las actividades previstas, y convoca a los miembros a los encuentros formativos y demás actividades de la Comunidad.

**g) Símbolos:**

**a.** Nombre de la Comunidad: es propuesto y elegido en consenso durante la convivencia de inicio de la Comunidad. Este nombre recoge el sentir y la orientación de la Comunidad. Debe ser un nombre con sentido bíblico y/o cristiano. El nombre que elija la Comunidad debe ser consultado con la Coordinación Zonal para que oriente en cuanto a la pertinencia o no del mismo.

**b.** Oración de la Comunidad: es construida por la Comunidad durante la convivencia de inicio de la Etapa. Esta oración describe la misión y la visión de la Comunidad.

**c.** Estandarte de la Comunidad: es creado por la Comunidad durante el



# 1. ETAPAS DE CONSOLIDACIÓN

**“EL REINO DE LOS CIELOS ES SEMEJANTE AL GRANO DE MOSTAZA...CUANDO HA CRECIDO, ES LA MAYOR DE LAS HORTALIZAS, Y SE HACE ÁRBOL, DE TAL MANERA QUE VIENEN LAS AVES DEL CIELO Y HACEN NIDOS EN SUS RAMAS” (MT 13)**

primer trimestre y recoge los elementos constitutivos de la identidad propia y el carisma/misión de la Comunidad. Este estandarte, al igual que el nombre y la oración, acompañarán a los huellistas durante todo el proceso comunitario de Huellas Doradas.

## **h) Experiencias significativas de etapa:**

Convivencia comunitaria de inicio de año. Experiencias misioneras de Semana Santa, en coordinación con el Acompañante, la Zona y la Oficina Nacional Huellas. Finalmente, se participa en foros de empleabilidad y emprendimiento, a nivel local y zonal, gestionados por el lugar Huellas o propuestos por el equipo nacional de Huellas.

## **Perfil del huellista**

**Eje transversal:** Crecimiento personal para la vida comunitaria.

**1.** Participa, en comunidad, en un apostolado organizado, estructurado y sistemático en beneficio de los demás.

**2.** Entiende la vocación cristiana como respuesta al llamado de Jesús sirviendo a Dios en los hermanos.

**3.** Valora la experiencia de vida que se ha tenido: familia, situaciones, afectos, etc., como impulso hacia el crecimiento personal.

**4.** Ordena los afectos y proyectos para hacer camino hacia lo que Dios le va proponiendo en el diario vivir.

**5.** Descubre en la Espiritualidad Ignaciana un estilo de vida que busca en todo amar y servir a Dios y los demás.

**6.** Valorar el trabajo productivo como espacio esencial para el desarrollo personal y comunitario.





# 1. ETAPAS DE CONSOLIDACIÓN

“EL REINO DE LOS CIELOS ES SEMEJANTE AL GRANO DE MOSTAZA...CUANDO HA CRECIDO, ES LA MAYOR DE LAS HORTALIZAS, Y SE HACE ÁRBOL, DE TAL MANERA QUE VIENEN LAS AVES DEL CIELO Y HACEN NIDOS EN SUS RAMAS” (MT 13)

## 3. Etapa de formación: Huellas Doradas II

“Comprometidos con la transformación social”

**a) Edad:** 19 - 21 años

**b) Meta global:** Su meta global consiste en formar comunidad de jóvenes que, desde su vocación cristiana, en sentir con la Iglesia y optando por los más necesitados, sean sujetos de transformación personal y social.

**c) Itinerario:** Magis II. Link de descarga:  
[https://huellas.org.ve/documentos/#flipbook-df\\_4019/1/](https://huellas.org.ve/documentos/#flipbook-df_4019/1/)

**d) Duración del itinerario:** un año escolar.

**e) Acompañante:** es el adulto que apoya personalmente a los miembros de la Comunidad en su crecimiento y formación espiritual y comunitaria. Acompaña en el proceso formativo de la Etapa.

**f) Coordinador:** es un huellista elegido por la Comunidad de entre sus miembros, la duración de sus funciones es de mínimo seis (6) meses y máximo de un (1) año. Sin reelección. Cuida la realización y logística de las actividades previstas, y convoca a los miembros a los encuentros formativos y demás actividades de la Comunidad.

**g) Símbolo:** Adicionales a los de Huellas Doradas I, se suma un video de la Comunidad. Este video recoge el proceso formativo, comunitario y apostólico de los miembros de la Comunidad, y se convierte en un recurso que presenta a la comunidad en cualquier evento de Huellas.

**h) Experiencia significativa de etapa:** Convivencia comunitaria de inicio de año.



Experiencias misioneras de Semana Santa, en coordinación con el Acompañante, la Zona y la Oficina Nacional Huellas. Finalmente, se participa en foros de democracia, ciudadanía, derechos humanos, empleabilidad y emprendimiento, a nivel local, zonal y nacional, gestionados por el lugar Huellas o el equipo nacional de Huellas.

### Perfil del huellista

**Eje transversal:** Compromiso personal y comunitario por una sociedad más justa como expresión de la fe

1. Conoce a Jesús y los valores que expresa a través de su servicio en la relación con los demás, para ser persona a plenitud.
2. Descubre el propio papel dentro de la Iglesia, contrastando lo que se entiende por “ser iglesia” con el modelo eclesial planteado en el evangelio y los documentos del Vaticano II.
3. Comprende que la misión del huellista, desde la fe en Jesús y su evangelio, tiene que ser expresada en la promoción de la justicia y la reconciliación como valores claves de transformación

# 1. ETAPAS DE CONSOLIDACIÓN

**“EL REINO DE LOS CIELOS ES SEMEJANTE AL GRANO DE MOSTAZA...CUANDO HA CRECIDO, ES LA MAYOR DE LAS HORTALIZAS, Y SE HACE ÁRBOL, DE TAL MANERA QUE VIENEN LAS AVES DEL CIELO Y HACEN NIDOS EN SUS RAMAS” (MT 13)**

social y compromiso cristiano.

**4.** Construye el proyecto de incidencia social, a partir del análisis de la realidad que envuelve y afecta el contexto de la Comunidad de Doradas, reflexionando la realidad familiar, local, nacional y global desde la metodología Ver, Juzgar, Actuar y Celebrar.

**5.** Propicia acciones de paz y convivencia ciudadana en los entornos donde se desenvuelve.

**6.** Actúa en el espacio público para incidir y transformar de acuerdo con los postulados de la Enseñanza Social de la Iglesia.

**7.** Protege la Casa Común desde la propuesta de “ciudadanía ecológica” expresada en la encíclica “Laudato Si”, permeando el proyecto de incidencia y transformación social con los valores de la fe cristiana y su mirada sobre el mundo.





# 1. ETAPAS DE CONSOLIDACIÓN

“EL REINO DE LOS CIELOS ES SEMEJANTE AL GRANO DE MOSTAZA...CUANDO HA CRECIDO, ES LA MAYOR DE LAS HORTALIZAS, Y SE HACE ÁRBOL, DE TAL MANERA QUE VIENEN LAS AVES DEL CIELO Y HACEN NIDOS EN SUS RAMAS” (MT 13)

## 4. Etapa de formación: Huellas Doradas III “Enviados a dar Más”

**a) Edad:** 21 – 23 años

**b) Meta global:** favorecer el discernimiento personal y comunitario de la vocación cristiana para la elección de servicio y/o estado de vida y la redimensión de la Comunidad, una vez culmine el proceso formativo en Huellas

**c) Itinerario:** Magis III. Link de descarga:  
[https://huellas.org.ve/documentos/#flipbook-df\\_4019/1/](https://huellas.org.ve/documentos/#flipbook-df_4019/1/)

**d) Duración del itinerario:** un año escolar

**e) Acompañante:** es el adulto que apoya personalmente a los miembros de la Comunidad en su crecimiento y formación espiritual y comunitaria. Acompaña en el proceso formativo de la Etapa.

**f) Coordinador:** es un huellista elegido por la Comunidad de entre sus miembros, la duración de sus funciones es de mínimo seis (6) meses y máximo de un (1) año. Sin reelección. Cuida la realización y logística de las actividades previstas, y convoca a los miembros a los encuentros formativos y demás actividades de la Comunidad.

**g) Símbolo:** Placa dorada del Compromiso Huellista: Es la expresión simbólica del deseo de los huellistas de ser fermento en la masa, poniendo en práctica los valores del evangelio en su diario vivir, en medio de la comunidad eclesial y en las obras de la Compañía de Jesús como laico ignaciano o como persona consagrada.

**h) Experiencia significativa de etapa:** Experiencia misionera. Experiencia de voluntariado, pasantía o servicio comunitario



en Huellas o en alguna obra de la Compañía de Jesús. Retiro espiritual ignaciano, de 3 días, a nivel nacional, para cerrar con la construcción del Proyecto de vida. En la Casa de Huellas del Junquito.

### Perfil del huellista

Eje transversal: Discernimiento ignaciano para elegir el camino de servicio personal y comunitario

**1.** Descubre, en el modelo de las Comunidades Cristianas de Base, elementos que enriquecen y potencian la dinámica de la propia comunidad en la vida eclesial y social.

**2.** Valora, en las experiencias de vida de seguidores de Jesús, actitudes y acciones que inspiran el propio deseo de vivir para los demás, en respuesta al llamado del Señor de ser santos como Dios es Santo.

**3.** Practica la lectura orante de las Sagradas Escrituras como un medio para el encuentro personal y comunitario con Dios Padre, Hijo y Espíritu Santo, y

# 1. ETAPAS DE CONSOLIDACIÓN

**“EL REINO DE LOS CIELOS ES SEMEJANTE AL GRANO DE MOSTAZA...CUANDO HA CRECIDO, ES LA MAYOR DE LAS HORTALIZAS, Y SE HACE ÁRBOL, DE TAL MANERA QUE VIENEN LAS AVES DEL CIELO Y HACEN NIDOS EN SUS RAMAS” (MT 13)**

un modo de leer la vida a la luz de su Palabra.

**4.** Conoce la estructura y dinámica de los Ejercicios Espirituales de San Ignacio de Loyola como instrumento para buscar y hallar la voluntad de Dios en la vida.

**5.** Comprende el discernimiento ignaciano como método para la toma de decisiones acertadas, profundizando en las reglas de discernimiento de segunda semana y los modos de elección descritos en los EE EE.

**6.** Discierne la forma y estado de vida en la que desea vivir plenamente su vocación cristiana.







# FUNCIONAMIENTO *De las* ZONAS HUELLAS

## **Definición de zona, regiones y lugar Huellas**

Equipo zonal de Huellas. Roles dentro de la Zona Huellas  
Dinámica básica de funcionamiento de una zona

**El fruto de la fe es el amor.** Y el fruto del amor es el servicio al prójimo. Esto nos trae la paz».

Madre Teresa de Calcuta



# 1. DEFINICIÓN DE ZONA, REGIONES Y LUGAR HUELLA

Con las orientaciones de la Dirección Nacional del Movimiento y la Coordinación nacional de Grupo Juvenil, los equipos zonales impulsan su misión. Tengamos presentes estas definiciones claves.

## **Zona Huellas:**

Es la distribución geográfica, organizativa y operativa del Movimiento Juvenil Huellas. Una Zona (conjunto) agrupa varios estados y se divide en Regiones (subconjuntos) según las necesidades de la misma. La Zona Huellas es acompañada desde la Oficina Zonal.

## **Región Huellas:**

Es la división de una zona en subconjuntos para facilidades geográficas y operativas. La división por Regiones de la Zona obedece a varias razones: a) facilita la participación de los Lugares Huellas en eventos y actividades de poca duración (un (1) día). b) Facilita la cercanía y el acompañamiento de la Oficina Zonal a los Lugares Huellas. c) Cuando en una Región Huellas se establece una Oficina Regional y se le asigna un Asistente Pastoral, estratégicamente se está configurando la posibilidad de crear una nueva Zona. La Región Huellas es acompañada por la Oficina Zonal o la Oficina Regional dependiendo de las razones antes mencionadas.

## **Lugar Huellas:**

Es la unidad mínima que integra a las zonas y regiones, donde, efectivamente, se conforman, animan, existen y expanden las agrupaciones juveniles de Huellas, en sus diversas etapas, apoyadas por diversas condiciones facilitadoras que se deben conjugar para que la experiencia sea exitosa. Según la Propuesta Curricular (2020), el itinerario Huellas se puede desarrollar en lugares Huellas que funcionan en instituciones educativas, parroquias eclesísticas y centros comunitarios.



## 2. Equipo zonal de Huellas

### **La oficina zonal/regional:**

Desde esta instancia se atienden los distintos Programas del Movimiento, en la zona, posibilitando la vinculación real y efectiva entre los Lugares Huellas y demás Programas que existan en la Zona, y se acompaña las nuevas propuestas que surgen de la creatividad y compromiso de los Lugares Huellas. Los integrantes de la Oficina Zonal son: el Coordinador Zonal y los Asistentes integrales.

### **Coordinador Zonal**

Es el responsable máximo de la Zona Huellas, designado por la dirección nacional del Movimiento. Tiene a su cargo la coordinación y acompañamiento de toda la dinámica del Movimiento Juvenil Huellas en la Zona que le ha sido asignada. Además, es el responsable de la preparación y presentación de informes narrativos y administrativos de la gestión zonal. Es responsable inmediato del asistente integral la zona. En resumen, su propósito general consiste en: Coordinar, asesorar y formar a los equipos regionales/zonales acompañando los procesos pedagógicos, pastorales y socio comunitarios en centros educativos, parroquias y centros comunitarios que contribuyan con el logro de la misión de la A.C. Huellas.

**Funciones básicas** (ver Descripción de cargos de Huellas)

# 1. DEFINICIÓN DE ZONA, REGIONES Y LUGAR HUELLA



## Asistente integral

El asistente integral es el apoyo al Coordinador Zonal en el acompañamiento pastoral, administrativo y logístico de la dinámica del Grupo Juvenil en la Zona correspondiente, es designado por la dirección nacional en consulta con el Coordinador Zonal. En el caso de que se establezca una Región con miras a convertirla en Zona Huellas, el asistente será el vínculo entre la Coordinación Zonal a la que pertenece dicha Región y los Lugares Huellas de la misma región. Asimismo, el asistente integral tiene la responsabilidad del control y reporte administrativo de los recursos económicos que maneja la zona, con la orientación de la administración de Huellas. En resumen, su propósito general consiste en: Contribuir con la Coordinación Zonal a través de la gestión administrativa y pastoral de los procesos asociados al Programa Grupo Juvenil Huellas, integrándose a la planificación, ejecución y evaluación de iniciativas dirigidas al fortalecimiento de la acción y misión apostólica.

**Funciones básicas** (ver Descripción de cargos de Huellas)

## 3. Dinámica básica de funcionamiento de una zona

La Zona o Región desarrolla su dinámica a través de las siguientes actividades, con el liderazgo del coordinador y asistente integral, y el apoyo del equipo zonal:

**a)** Elaboración del Plan Operativo Anual de acuerdo a las necesidades de la Zona y/o Región, y fundado en el Plan Estratégico del Movimiento.

**b)** Elaboración del Presupuesto Anual desde el Plan Operativo y la dinámica regular de la Zona.

**c)** Tanto el Plan operativo, como el presupuesto local y el cronograma zonal pueden considerar, según sea el caso:

**a.** Promocionar el itinerario de Huellas en instituciones de la zona: instituciones educativas, universidades, parroquias, centros comunitarios, medios de comunicación local.

**b.** Elaboración y ejecución del cronograma anual de visitas-acompañamiento, eventos zonales, actividades y recaudación de fondos, a partir del Plan Operativo de la Zona.

**c.** Participar y apoyar reuniones y eventos de pastoral juvenil en la iglesia local de la zona (diócesis, parroquias, congregaciones), en dinámica de sinodalidad.

**d.** Conformar y activar el equipo zonal, integrado por asesores de lugar Huellas.

**e.** Impulsar la realización de las actividades zonales, regionales y locales de las agrupaciones juveniles.

**f.** Aprobar y participar de las promesas de los Huellas Azules II en los Lugares Huellas que lo soliciten.

**g.** Acompañar el cierre de las Comunidades de Huellas Doradas III, reflexionando el futuro de las Comunidades, evaluando el proceso formativo y apostólico con miras al paso de Huellas Doradas a CLI, y la solicitud del Compromiso Huellista.

**h.** Sistematización, registro e informe del proceso llevado en la Zona: control de estadísticas, registro de visitas, informes de eventos, llenado de formatos de control (A1, A2, B1, B2), estatus de los lugares Huellas, apertura de nuevos lugares, cumplimiento de los compromisos de mejora de cada lugar.

**i.** Elaboración de informes de gestión y participación en reuniones de equipo apostólico, equipo ejecutivo, y eventos nacionales, según sea el caso.





# FUNCIONAMIENTO *Del* LUGAR HUELLAS

Colaboradores claves y roles dentro del Lugar Huellas

Ámbitos de intervención

Condiciones básicas de funcionamiento del Lugar Huellas.

Instrumento diagnóstico de condiciones básicas de funcionamiento

Criterios para la motivación, apertura y gestión de un Lugar Huellas

Dinámica regular del Lugar Huellas

Encuentro regular semanal huellista, desde Huellas Blancas hasta Huellas Azules II

Encuentro regular quincenal de los huellistas de Huellas Doradas

Encuentros huellistas con dinámica formativa extraordinaria (dosificadas)

Itinerarios especiales y metodologías para el liderazgo juvenil comunitario.

Requisitos y procedimiento para realizar la promesa huellista (Huellas Azules II)

y el compromiso huellista (Huellas Doradas III)

Instrumento de evaluación de la dinámica regular y extraordinaria.



**Queridos jóvenes:**

¡Cristo vive y quiere que ustedes  
vivan!

Papa Francisco



# 1. COLABORADORES CLAVES Y ROLES DENTRO DEL LUGAR HUELLAS



## Responsables Institucionales del Lugar

Los responsables últimos del Lugar son los Párrocos, Religiosos(as), Directores (en el caso de Fe y Alegría y colegios AVEC) interviene también el Equipo Directivo de cada Centro Comunitario, y/o el responsable de la pastoral universitaria. Entre sus funciones tenemos:

- a)** Son los que solicitan la fundación de un Lugar Huellas.
- b)** Deciden junto a las instancias organizativas de Huellas la creación del Lugar Huellas.
- c)** Garantizan las condiciones necesarias para el funcionamiento del Lugar Huellas.
- d)** Acompañan la propuesta en el Lugar Huellas.
- e)** Determinan, junto al Coordinador Zonal de Huellas, al Asesor de Lugar.
- f)** Determinan, junto al Asesor de Lugar, a los Asesores de Etapa.

**g)** Es la instancia que resuelve toda problemática que perturbe la dinámica regular del Lugar y sus Etapas, basados en la ley.

**h)** Garantiza y vela por el cumplimiento del Protocolo de Salvaguarda y Protección de la AC HUELLAS, disponible en el link:

<https://huellas.org.ve/documentos/#>

## Equipo de Asesores del Lugar

El Equipo de Asesores del Lugar está conformado por el Asesor de Lugar, los Asesores de cada Etapa, Guías y Acompañantes. Entre sus funciones tenemos:

**a)** Establecer reuniones periódicas para planificar, organizar y evaluar el Lugar Huellas. Estas deben ser como mínimo tres (3) durante el curso escolar.

**b)** Motivar y ganar nuevos Asesores y Acompañantes para la propuesta.

**c)** Tomar decisiones importantes con respecto al Lugar Huellas a su cargo, previa consulta al responsable último del Lugar y al Coordinador Zonal de Huellas.

**d)** Cultivar una relación sana, ética y favorable con los Huellistas, directivos, trabajadores, representantes y comunidad circundante del Lugar Huellas.

**e)** Garantizar y vela por el cumplimiento del Protocolo de Salvaguarda y Protección de la AC HUELLAS, disponible en el link:

<https://huellas.org.ve/documentos/#>

## Asesor de lugar

Es el responsable operativo y quien dinamiza el Lugar Huellas, esta persona es designada por el responsable máximo institucional en consulta con el Coordinador Zonal de Huellas

# 1.COLABORADORES CLAVES Y ROLES DENTRO DEL LUGAR HUELLAS



## Perfil sugerido:

**a)** Laico, laica, sacerdote, religioso o religiosa no menor de 25 años. En caso de que el candidato o candidata sea menor a 25 años, o un huellista formado, o uno en formación, debe ser autorizado por el representante máximo del lugar, y consultado con la Coordinación Zonal y ésta plantearlo a la Dirección Nacional y la Coordinación Nacional del Programa Grupo Juvenil.

**b)** Identificado con los valores humano-cristianos-católicos y con disposición para la formación de la interioridad y la espiritualidad.

**c)** Con experiencia en el acompañamiento de procesos personales y grupales.

**d)** Con capacidad afectiva para relacionarse sana y éticamente con cualquier persona, respetando así los límites legales de cualquier relación.

**e)** Conocedor y respetuoso de las leyes que rigen el trato con niños, niñas y adolescentes, por lo tanto, no ha habido denuncias en su contra.

**f)** Con apertura a la crítica y capaz de adaptarse a nuevas situaciones.

**g)** Con actitud dinámica y creativa para orientar a los asesores.

## Funciones generales:

**a)** Garantizar la institucionalidad de la propuesta a través del diálogo y la planificación con los responsables institucionales del Lugar Huellas.

**b)** Servir de nexo entre el Lugar Huellas y la Zona y/o Región.

**c)** Cuidar el proceso formativo de los Huellistas, Guías, Asesores y Acompañantes del Lugar Huellas.



**d)** Coordinar la planificación, ejecución y evaluación de las actividades formativas y de apostolado de las Etapas del Lugar Huellas.

**e)** Generar espacios de encuentro entre las Etapas del Lugar Huellas al inicio y cierre de año.

**f)** Asistir a las Reuniones establecidas por la Zona.

**g)** Propiciar espacios de motivación a los jóvenes del Lugar y su entorno de manera que se animen a participar de las Etapas.

**h)** Fomentar la Identidad Huellas del Lugar (véase fundamentos del Programa Grupo Juvenil).

**i)** Vinculación con la familia de los Huellistas del Lugar.

**j)** Gestionar los permisos y garantizar la participación de los Asesores y Huellistas a sus respectivos eventos.

**k)** Recoger y enviar a la Zona, en los tiempos establecidos, los datos y estadísticas del Lugar con los formatos A1, A2, B1 y B2.

**l)** Garantizar y velar por el cumplimiento del Protocolo de Salvaguarda y Protección de la AC HUELLAS, disponible en el link:

<https://huellas.org.ve/documentos/#>



# 1. COLABORADORES CLAVES Y ROLES DENTRO DEL LUGAR HUELLAS

## Recomendación para la relación con los padres y representantes:

Como en la mayoría de las Etapas los Huellistas son menores de edad el Asesor de Lugar ha de garantizar lo siguiente:

- Hace entrega de la planilla de inscripción al Programa Grupo Juvenil a los padres y/o representantes para que estos autoricen a sus hijos a participar en el Grupo Juvenil.

- Mantiene comunicación constante con los padres y/o representantes de los participantes del Grupo Juvenil de manera que estos conozcan la dinámica de Huellas: reunión semanal de dos (2) horas, salidas a la comunidad para la realización de la labor social una vez al mes, participación de un encuentro regional, Zonal o Nacional según la Etapa.

- Elabora una minuta de cada reunión realizada con los representantes para registrar los acuerdos establecidos.

- Incorpora a los representantes en las actividades formativas especiales y de autogestión para la participación en los eventos de sus representados.

- Hace entrega a los representantes de la hoja de autorización y ficha médica de cada evento según la Etapa a la que pertenecen sus representados.

- Gestiona junto a cada Asesor de Etapa el trámite legal de permisos para viajes y salidas fuera de la localidad donde se encuentra el Lugar, según los requerimientos de la ley de protección del niño, niña y adolescente vigente.

- Mantiene constante comunicación con los representantes al momento de organizar alguna salida con los Huellistas del Lugar.



- Socializar el Protocolo de Salvaguarda y Protección de la AC HUELLAS. Aquí se aprovecha para registrar y archivar la autorización de acuerdo al Protocolo de salvaguarda y protección.

## Recomendaciones para la relación con los jóvenes participantes

- Revisa y organiza las carpetas de inscripción de los Huellistas del Lugar según cada Etapa de Crecimiento.

- Revisa y aplica las normas de convivencia establecidas por los Huellistas de cada Etapa junto a su Asesor. Estas normas de convivencias deben ser aprobadas por los responsables últimos del Lugar Huellas. Siempre deben estar enmarcadas en los deberes y derechos consagrados en la ley de protección del niño, niña y adolescente vigente y en las normas de convivencia de la institución a la que se suscribe el Lugar Huellas.

- Vela porque los Asesores de Etapa cumplan con un buen trato y acompañamiento a los Huellistas asignados a su cargo, según los deberes y derechos consignados en la ley de protección al niño, niña y adolescente vigente

- Resuelve los conflictos que surjan entre los Huellistas a través del método disciplina positiva, acudiendo siempre al diálogo, siendo mediador de los conflictos. En ninguno de los casos maltrata física o verbalmente a los Huellistas.

# 1.COLABORADORES CLAVES Y ROLES DENTRO DEL LUGAR HUELLAS



- Evalúa la incorporación de nuevos adolescentes y jóvenes al Grupo Juvenil.

- Vela porque cada Asesor cumpla con las reuniones y actividades establecidas en la dinámica regular del Lugar Huellas, contemplada en estos lineamientos.

- Evalúa y garantiza la asistencia de los Huellistas a sus eventos correspondientes, siempre tomando en cuenta la asistencia regular de estos a los encuentros formativos.

- Mantiene informado a los responsables últimos del Lugar de toda la dinámica que se da en el Lugar Huellas.

## Asesor de Etapa

Es la persona, mayor de edad, adulta, designada por el Asesor de Lugar en consulta con el responsable último del Lugar y el Coordinador Zonal de Huellas, para acompañar el proceso formativo de alguna de las Etapas del Grupo Juvenil, velando por el cumplimiento del Itinerario de Formación.

### Perfil sugerido:

- a)** Religioso o religiosa. Laico, laica, no menor de 18 años.

- b)** Si es Huellista que haya terminado la Etapa de Azules II.

- c)** Capacidad para el diálogo con los jóvenes y con disposición para aprender de ellos.

- d)** Con buena disposición para acompañar procesos personales y grupales.

- e)** Con actitud dinámica y creativa.

- f)** Muy responsable con sus compromisos de cara a los Huellistas.



- g)** - Que no se involucre en relaciones de noviazgo con los y las huellistas (si se da este caso debe salir).

## Funciones generales:

- a)** Planifica, ejecuta y evalúa la formación de la Etapa que asesora según su Itinerario.

- b)** Da cuenta al Asesor de Lugar del proceso que lleva la Etapa.

- c)** Participa de las reuniones del Equipo de Asesores del Lugar Huellas.

- d)** Participa de la planificación y ejecución Zonal y/o Regional del evento de la Etapa que asesora.

- e)** Fomenta la identidad Huellista en la Etapa que asesora.

- f)** Acompaña el proceso de los mismos jóvenes sólo un (1) año, máximo dos (2).

- g)** Vinculación con la familia de los Huellistas de su Etapa.

- h)** Vinculación con las otras Etapas del Lugar a través de actividades de identidad e integración del Grupo Juvenil.

- i)** Garantiza y vela por el cumplimiento del Protocolo de Salvaguarda y Protección de la AC HUELLAS, disponible en el link:

<https://huellas.org.ve/documentos/#>





# 1. COLABORADORES CLAVES Y ROLES DENTRO DEL LUGAR HUELLAS

## Recomendación para la relación con los padres y representantes:

- Establece reuniones con los padres y/o representantes para informar sobre la dinámica de los Huellistas de la Etapa: reuniones semanales, salidas mensuales para realizar la labor social, participación en los eventos Huellas de la Región, Zona o País.
- Gestiona los permisos para salidas a actividades, junto al Asesor de Lugar, con los padres y/o representantes, según los requerimientos legales en la ley de protección del niño, niña y adolescente vigente.
- Involucra a los padres y/o representantes en las actividades formativas y en la recolección de fondos para la asistencia de sus hijos a los eventos regionales, zonales y nacionales, según la Etapa.
- Mantiene informado a los padres y/o representantes de la conducta de sus hijos en la Etapa a la que pertenecen.
- Mantiene informado al Asesor de Lugar de las reuniones y acuerdos establecidos en los encuentros con los representantes.
- A través del formato A1 informa a los representantes sobre la regularidad de asistencia a los encuentros de sus hijos.
- Mantiene constante comunicación con los representantes de los Huellistas de su Etapa al momento de organizar alguna salida del Lugar, o cuando se presenten cambios en el cronograma de actividades y reuniones de la Etapa que asesora.
- Mantiene constante comunicación con el Asesor de Lugar al momento de organizar alguna salida de la Etapa que asesora.
- Socializar el Protocolo de Salvaguarda

y Protección de la AC HUELLAS. Aquí se aprovecha para registrar y archivar la autorización de acuerdo al Protocolo de salvaguarda y protección.

## Recomendaciones para la relación con los jóvenes participantes

- Establece junto a los Huellistas, al inicio de año escolar, las normas de convivencia de la Etapa, tomando en cuenta los derechos y deberes consagrados en la ley de protección del niño, niña y adolescente vigente, junto con el Protocolo de Salvaguarda y Protección de A.C. Huellas.
- Presenta al Asesor de Lugar las normas de convivencia establecidas por la Etapa que asesora para su aprobación final por parte de los responsables últimos del Lugar.
- Vela por el cumplimiento de las normas de convivencia acordadas por la Etapa.
- Establece una relación favorable con los Huellistas de su Etapa, según los deberes y derechos consagrados en la ley de protección al niño, niña y adolescente vigente.
- Resuelve los conflictos que surjan entre los Huellistas de su Etapa a través del método disciplina positiva, acudiendo siempre al diálogo, siendo mediador de los conflictos. En ninguno de los casos maltrata física o verbalmente a los Huellistas.
- Resuelve conflictos que puedan tener los Huellistas a su cargo con adolescentes de otras Etapas, junto al respectivo Asesor de la Etapa involucrada.
- Evalúa junto al Asesor de Lugar la incorporación de nuevos adolescentes y jóvenes a la Etapa que asesora.

# 1. COLABORADORES CLAVES Y ROLES DENTRO DEL LUGAR HUELLAS



- Vela porque los Huellistas asistan regularmente a los encuentros formativos de la Etapa.

- Evalúa y garantiza la asistencia de los Huellistas al evento correspondiente de su Etapa, siempre tomando en cuenta la asistencia regular de estos a los encuentros formativos.

- Mantiene informado al Asesor de Lugar de toda la dinámica que se da en la Etapa.

- Lleva registro de asistencia y planificación de encuentros a través de los formatos A1 y A2.- Organiza, junto al Equipo de Lugar, la apertura del año y el cierre con el paso de Etapa.

## Acompañantes de Huellas Doradas

Es la persona adulta elegida por cada Comunidad de Huellas Doradas, previa consulta con el Asesor de Lugar y el Coordinador Zonal de Huellas, para acompañar la dinámica formativa de éstos, velando por el cumplimiento del itinerario de formación.

### Perfil sugerido:

- Laico o laica, religioso o religiosa mayor de 25 años de edad. Nota: ningún Huellista en formación puede ser Acompañante de Comunidades de Doradas.

- Capacidad organizativa y de liderazgo.
- Con capacidad para el diálogo con los jóvenes y disposición para aprender de ellos.
- Con disposición para aprender sobre reglas de acompañamiento personal y espiritual.
- Con visión del proceso de crecimiento personal, espiritual, comunitario y apostólico de su comunidad.

- Capacidad de escucha y diálogo constante.

### Funciones generales:

**a)** Acompaña la planificación, ejecución y evaluación del proceso formativo, velando por que se lleve adelante y se ejecute de manera sistemática y organizada.

**b)** Acompaña el proceso de crecimiento espiritual y humano de los Huellas Doradas asignados a su cargo.

**c)** Vincula su Comunidad con las demás Comunidades de Huellas Doradas del Lugar y la Zona, mediante actividades conjuntas.

**d)** Asesora a la Comunidad para la incorporación de Huellistas provenientes de otros Lugares y/o Zonas Huellas.

**e)** Impulsa el apostolado sistemático y procesual de la Comunidad.

**f)** Fomenta un proceso de crecimiento en la amistad entre los distintos miembros de su Comunidad.

**g)** Cultiva entre los miembros el sentido de pertenencia a su Comunidad, a Huellas y a la Iglesia.

**h)** Mantiene comunicación estrecha con el Coordinador de su Comunidad de Huellas Doradas.

**i)** Puede acompañar a la Comunidad durante sus tres (3) años de formación si esta lo ve conveniente, y con la aprobación del Asesor de Lugar y el Coordinador Zonal.

**j)** Garantiza y vela por el cumplimiento del Protocolo de Salvaguarda y Protección de la AC HUELLAS, disponible en el link: <https://huellas.org.ve/documentos/#>



# 1. COLABORADORES CLAVES Y ROLES DENTRO DEL LUGAR HUELLAS



## Jóvenes guías

El Guía es un Huellista de las Etapas de Azules I y II que apoya a los Asesores de Pasitos, Huellas Blancas y Rojas respectivamente, en la planificación y ejecución de sus encuentros formativos. Para el Huellista de Azules I y II la guiatra es parte central de su propio proceso formativo y apostólico. El Guía no solo presta servicio directo a los integrantes de Pasitos, Blancas y Rojas sino que puede asumir otras actividades pastorales dentro del Lugar Huellas, con el acompañamiento de adultos. Una condición para asumir el rol de Guía es haber participado en los talleres formativos para Guías, ofrecidos por la Zona, Región o Lugar Huellas.

### Perfil sugerido:

- a) Miembro activo y consecuente de su Etapa.
- b) Capacidad organizativa y de liderazgo.
- c) Disposición de cercanía con sus guías.
- d) Disposición a un mayor crecimiento en la fe.
- e) Capacidad de escucha.

f) Capaz de mantener una relación de amistad con Jesús, el Primer Caminante.

g) Participa con entusiasmo y constantemente de los sacramentos.

h) No establece relaciones de noviazgo con integrantes de las Etapas que Guía (en este caso debe dejar la guiatra).

### Funciones generales:

a) Apoyar a los Asesores en la preparación, animación y desarrollo de los encuentros de los Pasitos, Huellas Blancas y Rojas con el Equipo de Guías de su Etapa.

b) Asumir responsabilidades en la planificación, organización y ejecución de las actividades del Lugar Huellas.

c) Participar en la organización y ejecución de los eventos regionales para Pasitos, Huellas Blancas y Rojas según sea el caso.

d) Garantiza y vela por el cumplimiento del Protocolo de Salvaguarda y Protección de la AC HUELLAS, disponible en el link:

<https://huellas.org.ve/documentos/#>

## 2. Ámbitos de intervención ¿Qué tipo de lugar somos?

Como señalamos anteriormente, el Lugar Huellas es la unidad mínima que integra a las zonas y regiones, donde, efectivamente, se conforman, animan, existen y expanden las agrupaciones juveniles de Huellas, en sus diversas etapas. Según la Propuesta Curricular (2020), el itinerario Huellas se puede desarrollar en lugares Huellas que funcionan en:

- a) Instituciones educativas (colegios, universidades)
- b) Parroquias eclesísticas
- c) Centros comunitarios.

El itinerario se adapta al formato de funcionamiento de cada uno de esos ámbitos.

# 1.COLABORADORES CLAVES Y ROLES DENTRO DEL LUGAR HUELLAS



## 3. Condiciones básicas para el funcionamiento del Lugar Huellas. ¿Con cuáles condiciones básicas contamos para impulsar la agrupación juvenil?

Según la experiencia que hemos sistematizado durante más de 30 años, las condiciones básicas que se deben conjugar para una experiencia exitosa de agrupación juvenil se presentan en la siguiente lista de cotejo:

Nº	Condiciones	Si	No	Observación (aporte información descriptiva)
01	Existe una institución local (instituciones educativas, parroquias o centros comunitarios) que funcionará como la base y responsable del grupo juvenil.			Explicite el nombre y tipo de institución aquí
02	Existe un equipo directivo de esa institución base que cree, acompaña e invertirá recursos en la agrupación juvenil			Explicite datos personales y de contacto del equipo directivo responsable
03	Existe una planificación educativa, pastoral o comunitaria, según sea el caso, que da sentido y valor a la agrupación juvenil como mediación para alcanzar objetivos claves en la institución base.			Comparta la planificación estratégica/pastoral de la institución base con el coordinador zonal de Huellas
04	Existen agentes pastorales adultos con ánimo, ética y herramientas básicas para acompañar a jóvenes en su proceso de desarrollo de liderazgo			Explicite la cantidad de personas disponibles para liderar etapas de formación
05	Existe un lugar, espacios y horario definidos claramente en la institución base para que el grupo juvenil realice sus encuentros			Explicite lugar y horarios de encuentro aquí
06	Se realizarán continuamente actividades de recaudación de fondos, con el liderazgo de los jóvenes, y el acompañamiento de adultos, que ayudan a que los jóvenes participen en las actividades nacionales, zonales, regionales.			Explicite cómo se realizará la búsqueda de fondos. Para esto puede pedir asesoramiento al coordinador zonal de Huellas. Puede descargar el recurso para recaudación de fondos llamado Dame esos 5 para Huellas: <a href="https://huellas.org.ve/documentos/#">https://huellas.org.ve/documentos/#</a>
07	Y, finalmente, que los padres y representantes conozcan la agrupación juvenil, su misión y participen en algunas actividades, para que sean aliados del proceso.			Explicite cómo se vincularán los padres y representantes al proceso. Para esto puede pedir asesoramiento al coordinador zonal de Huellas.

Para iniciar un proceso las condiciones imprescindibles son las siguientes: 1, 2, 4 y 5. Con estas condiciones mínimas se puede iniciar la apuesta por el liderazgo juvenil.



# 1. COLABORADORES CLAVES Y ROLES DENTRO DEL LUGAR HUELLAS

## 4. Criterios para la motivación, apertura y gestión de un Lugar Huellas

Se entiende la apertura de un Lugar Huellas como el proceso que realiza el Movimiento Juvenil Huellas junto a la institución base interesada en aplicar la propuesta del Programa Grupo Juvenil. Este proceso se lleva a cabo en tres períodos generales: a) motivación, b) arranque del grupo, c) fortalecimiento del grupo. A través de esta dinámica se alcanza el funcionamiento regular y consolidación de un Lugar Huellas. A continuación, se describe dicho proceso.

### Periodo de motivación

Este espacio de tiempo sirve para que la institución conozca la dinámica del Movimiento Juvenil Huellas y sus Programas, con especial énfasis en el Programa Grupo Juvenil, asimismo para animar al personal, adolescentes y jóvenes a participar de la propuesta. El período de motivación debe ser mínimo de tres (3) meses y máximo de un año escolar, de manera que se vaya consolidando la relación institucional que dará paso al período de arranque.

#### a) Meta del periodo de motivación.

a. Durante este tiempo se definen y organizan las condiciones básicas para el itinerario juvenil, según la lista de cotejo indicada arriba.

**b) Acción clave:** asignar un responsable del proceso de motivación, de la institución base.

Consideraciones particulares para instituciones Fe y Alegría y/o AVEC

a. El responsable asignado por la Dirección para asumir el rol de Asesor de Lugar debe ser necesariamente el Coordinador de Pastoral.

b. Excepción: aquellos Centros Educativos de Fe y Alegría u otros asocia-



dos a AVEC que para dicho momento no cuenten con Coordinador de Pastoral, definirán otra coordinación como la encargada temporal del proceso, mientras llega la coordinación pastoral.

c. El Coordinador Pastoral de la Zona Fe y Alegría en la que se encuentra el Lugar solicitante debe tener conocimiento del proceso institucional para la apertura de Huellas en el Centro Educativo.

### Responsable para parroquias eclesásticas:

d. El párroco será el encargado de nombrar al responsable del lugar

### Responsable para centros y organizaciones comunitarias que apuestan por el liderazgo juvenil:

e. El director o coordinador de la organización comunitaria será el encargado de nombrar al responsable para el Lugar

### Consideraciones particulares para universidades

f. El responsable de la pastoral universitaria nombrará al responsable del lugar



# 1. COLABORADORES CLAVES Y ROLES DENTRO DEL LUGAR HUELLAS



## c) Compromisos del Movimiento Juvenil Huellas

a. El Movimiento Juvenil Huellas a través de su Coordinador Zonal apoyará y acompañará sistemáticamente el período de motivación, asesorando a los responsables institucionales durante dicho proceso.

b. El Coordinador Zonal de Huellas presentará al Equipo Directivo, mediante un espacio formativo e informativo, la estructura y funcionamiento del Movimiento Juvenil, haciendo hincapié en la dinámica del Grupo Juvenil.

c. La Oficina Zonal Huellas organizará espacios formativos en cuanto a: estructura formativa del Grupo Juvenil, técnicas para el manejo de grupos, didáctica de los itinerarios, cultura juvenil, perfil del Asesor, Acompañante y Guía en Huellas.

d. La Oficina Zonal de Huellas facilitará los materiales formativos para las distintas Etapas del Programa Grupo Juvenil: Manual de Herramientas para Asesores, Lineamientos del Grupo Juvenil, Vademécum del Asesor y Guías en Huellas, Itinerarios Formativos y Vademécum del Acompañante.

e. La Oficina Zonal Huellas apoyará en las actividades organizadas por el lugar solicitante para la motivación de los potenciales integrantes del Programa Grupo Juvenil.

## d) Evaluación del Período de Motivación

a. Una vez cumplidos los compromisos anteriores en el lapso correspondiente, el Equipo Zonal de Huellas en conjunto con el Equipo Directivo de la institución y el Coordinador Pastoral

de la Zona (en el caso de Fe y Alegría), evaluará los alcances y limitaciones del período de motivación para decidir si es conveniente pasar al período de arranque del Lugar Huellas.

b. El Equipo Directivo (párroco, director del centro comunitarios, coordinador de la pastoral universitaria) elaborará una carta en la que la institución, parroquia, universidad o centro comunitario se compromete de manera institucional a cumplir la dinámica regular de un Lugar Huellas.

c. El coordinador zonal, en diálogo con la oficina nacional autorizará la apertura e iniciación del lugar.

## Período de arranque del grupo juvenil

Es un lapso de tiempo en el que la institución comienza a funcionar de manera regular como un Lugar Huellas, activando a los responsables, estableciendo las Etapas, los encuentros de formación y las actividades de acción social y pastoral, tal y como se explica en los Lineamientos del Grupo Juvenil. El período de arranque será de un (1) año, prorrogable a dos (2) años, coincidiendo su inicio con el comienzo del curso académico; y llevándose a cabo bajo los siguientes criterios:

### a) Orientaciones según el tipo de institución base que impulsará el proceso juvenil

Según sea el tipo de institución se procederá al arranque y gestión del lugar Huellas tomando en cuenta las orientaciones adaptadas a cada ámbito:

a) Consideraciones particulares para instituciones Fe y Alegría y/o AVEC

Los lineamientos de Grupo Juvenil contienen las orientaciones para la iniciación y gestión de la modalidad de instituciones educativas



# 1. COLABORADORES CLAVES Y ROLES DENTRO DEL LUGAR HUELLAS

**b)** Para Parroquias eclesíásticas:

Las orientaciones para la iniciación y gestión de la modalidad parroquia pueden ser de utilidad. Consultar:

<https://huellas.org.ve/documentos/#>

**c)** Para Centros y organizaciones comunitarias que apuestan por el liderazgo juvenil:

Las orientaciones para la iniciación y gestión de la modalidad centros comunitarios pueden ser de utilidad. Consultar:

<https://huellas.org.ve/documentos/#>

**d)** Consideraciones particulares para universidades

Los lineamientos de Grupo Juvenil contienen las orientaciones para la iniciación y gestión del itinerario Magis. Los itinerarios Magis presentan la ruta experiencial que guiará todo el proceso, disponibles en:

<https://huellas.org.ve/documentos/>

**b) Orientaciones según el objetivo formativo de la institución base que impulsará el proceso juvenil**

Cuando las orientaciones según tipo de modalidad no respondan al interés de la institución base, se puede aplicar esta orientación. Porque en la trayectoria del Movimiento Huellas hemos tenido experiencia con instituciones bases que, según su planificación estratégica-pastoral-educativa, desean desarrollar un perfil de liderazgo juvenil específico. En este caso, la naturaleza, dinámica y gestión del lugar Huellas está determinada por ese objetivo y por las condiciones, posibilidades y limitaciones de la institución.

**a)** Instituciones que deseen desarrollar un liderazgo juvenil integral podrían emplear lineamientos de Grupo Juvenil con sus orientaciones para el desarrollo del itinerario formativo completo.

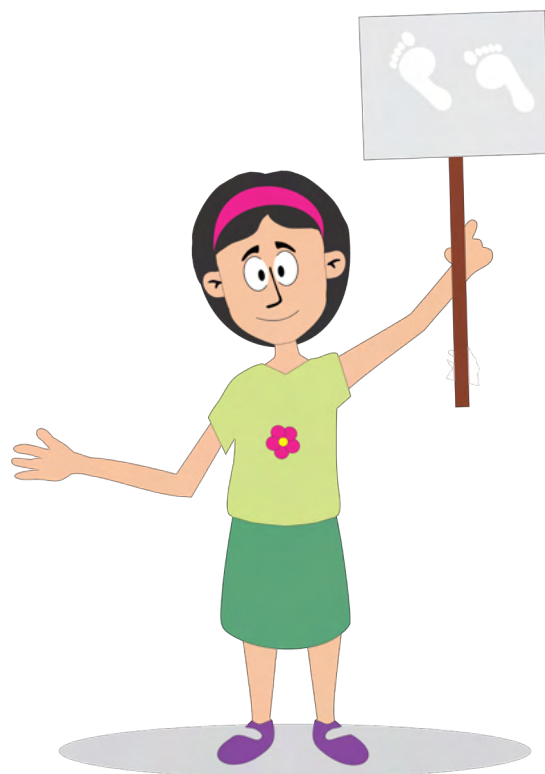
**b)** Instituciones que deseen desarrollar un liderazgo juvenil comunitario podrían emplear la modalidad centros comunitarios. Consultar:

<https://huellas.org.ve/documentos/#>

**c)** Instituciones que deseen desarrollar un liderazgo juvenil discipular, apostólico y misionero podrían emplear orientaciones de la modalidad parroquia. Consultar:

<https://huellas.org.ve/documentos/#>

**d)** Instituciones que deseen desarrollar liderazgos juveniles con habilidades específicas podrían emplear las orientaciones que se ofrecen en el numeral 8 de este apartado, denominado: “Encuentros huellistas con dinámica formativa extraordinaria (dosificadas)” y las del numeral 9 “Itinerarios especiales y metodologías para el liderazgo juvenil”.



# 1.COLABORADORES CLAVES Y ROLES DENTRO DEL LUGAR HUELLAS



## c) Recomendaciones generales para la conformación de los grupos y etapas:

para la conformación de los grupos y las etapas se podrían seguir varias estrategias, según las condiciones básicas disponibles en la institución base:

### a. Estrategia de agrupación tradicional:

i. Estrategia 1. Cuando en la institución base está disponible un formador para cada etapa, y hay jóvenes entonces, se podrían abrir todas las etapas del itinerario, asegurando que cada etapa tenga el grupo de jóvenes con el rango etario indicado de cada etapa respectiva (grupo que sea mayor a 5 jóvenes en cada etapa).

ii. Estrategia 2. Cuando solo se disponen de tres formadores y los jóvenes estén en el rango etario indicado para etapas, preferencialmente, se recomienda comenzar con Blancas, Verdes y Azules I. Blancas porque garantiza la prosecución de las Etapas y Verdes y Azules porque se contará con Guías para el siguiente año escolar. (grupo que sea mayor a 5 jóvenes en cada etapa).

iii. Estrategia 3. Cuando solo se disponen de dos formadores y los jóvenes estén en el rango etario indicado para etapas Blancas y Verdes, preferencialmente, se recomienda comenzar con Blancas y Verdes. Blancas porque garantiza la prosecución de las Etapas y Verdes porque se contará con Guías para el siguiente año escolar. (grupo que sea mayor a 5 jóvenes en cada etapa).

### b. Estrategia de agrupación mixtas:

i. Estrategia 4. Esta estrategia consiste en agrupar a los jóvenes según su edad en la etapa de cre-

cimiento respectiva del proceso formativo: iniciación, desarrollo y/o consolidación. En efecto, se crean pequeños grupos mixtos (subgrupos) según el rango etario por etapa de crecimiento. Seguidamente, conformado el subgrupo, se saca el promedio de edad de cada subgrupo. Con el promedio de edad se ubica la etapa y el itinerario correspondiente que se debe aplicar. Ejemplos:

**1. Subgrupo 1.** Estará integrado por jóvenes entre 12 y 16 años. Si el promedio de edad del subgrupo 1 es de 13 años, entonces, el grupo puede conformar etapa Blancas y Rojas, en este caso se recomienda iniciar siempre por la menor etapa para que haya más oportunidad de continuación para el siguiente año (serían un grupo Huellas Blancas).

**2. Subgrupo 2** estará integrado por jóvenes entre 17 y 18 años. Si el promedio de edad del subgrupo 2 es de 17 años, entonces, el grupo puede conformar etapa Azules I o Azules II, en este caso se recomienda iniciar siempre por la menor etapa para que haya más oportunidad de continuación para el siguiente año (serían un grupo Huellas Azules I), y así sucesivamente con Huellas Doradas

**3. Subgrupo 3** por jóvenes mayores de 18 años. Se procede con la misma lógica anterior, para emplear el Itinerario de Huellas Azules II o el de Magis de Huellas Doradas.

**4. Asignación de asesores.** Según disponibilidad de asesores, se asigna el asesor de cada subgrupo y arranca con la vida grupal.

a. Si se tienen tres asesores, se asignaría uno para cada subgrupo; si se tienen dos asesores solo se conforman dos grupos: un asesor para el subgrupo 1 de 12-16 años, y otro para el subgrupo 2 y 3 de 17 años, que se integran y pasan a ser un solo grupo.

b. Si solo se cuenta con un asesor lo más conveniente es arrancar por el subgrupo 2 y 3, para formarlos como jóvenes guías y que sean ellos mismos, los jóvenes, los que arranquen con el subgrupo 1 con el acompañamiento del asesor.



# 1. COLABORADORES CLAVES Y ROLES DENTRO DEL LUGAR HUELLAS

c. Si solo hay jóvenes en el subgrupo 1, entonces, se le asigna su asesor para que todo arranque con ellos (grupo que sea mayor a 5 jóvenes en cada etapa).

## d) Recomendaciones generales para la iniciación de los grupos y etapas:

a. Una vez conformado los grupos, elaborar un plan de actividades para el período de iniciación, que incluya:

i. Organizar los asesores de etapas, horarios para los encuentros semanales y definir los espacios asignados por la institución.

ii. Determinar los recursos materiales y económicos necesarios para el funcionamiento del Lugar Huellas.

iii. Es importante que el Equipo del Lugar (Asesor de Lugar, Asesores de Etapa y Acompañantes) establezca un plan de autogestión para contar con recursos que permitan la participación de los Huellistas en los eventos para cada Etapa.

iv. Dedicar el trimestre septiembre-diciembre para trabajar los elementos constitutivos del grupo, la identidad Huellas y las normas de convivencia grupal.

v. A partir de enero se comenzará con el desarrollo regular de los itinerarios de etapas, buscando alcanzar un mínimo de 4 temas (itinerarios temáticos) por cada itinerario de etapa.

vi. Participar en los eventos regionales, zonales y nacionales según sea el caso. Especialmente, los que tienen que ver con la formación de los asesores de las etapas.

vii. Llevar los formatos A1, A2; B1,



B2 correspondientes al seguimiento del proceso formativo, datos y estadísticas del Lugar (Léase en este documento: funciones del Asesor de Lugar y el Asesor de Etapa en roles dentro del Lugar Huellas).

viii. Garantizar la prosecución de las Etapas, es decir, si un lugar inicia con Huellas Blancas en el primer curso académico de la propuesta, debe garantizar que estos pasen a Huellas Rojas para el próximo curso, contando así para el segundo año con las Etapas de Blancas y Rojas; y así sucesivamente.

## e) Evaluación del Período de arranque

Una vez cumplidas las condiciones y compromisos anteriores en el lapso correspondiente, el Equipo Zonal de Huellas en conjunto con el Equipo Directivo de la institución y el Coordinador Pastoral de la Zona (en el caso de Fe y Alegría), evaluará los alcances y limitaciones del período de arranque para decidir si es conveniente considerar como consolidado el Lugar Huellas. Los indicadores para el paso de un lugar Huellas en periodo de arranque a consolidado/fortalecido son:

a) Que para el cierre de año escolar haya hecho el paso de Etapa.

b) Que cuente con Asesores para todas las Etapas de cara al nuevo año escolar.



# 1. COLABORADORES CLAVES Y ROLES DENTRO DEL LUGAR HUELLAS



c) Que haya participado en todos los eventos Zonales.

d) Que la participación en los respectivos eventos por Etapa sea de al menos 80% de la estadística de cada Etapa.

e) Que haya participado de los eventos Zonales para Asesores y Acompañantes.

f) Que haya alcanzado 4 itinerarios temáticos por Etapa para el período de arranque.

g) Que hayan realizado por lo menos 3 actividades de acción social por Etapa durante el período de arranque.

h) Una vez que el Lugar en período de arranque pase a ser un Lugar consolidado, formará parte de las estadísticas del Programa Grupo Juvenil Huellas a nivel nacional.

## f) Período de fortalecimiento del grupo

La consolidación del Lugar Huellas implica que este debe cumplir con la dinámica regular tal como se explica a continuación en los Lineamientos del Grupo Juvenil. Para mantener el Lugar consolidado será importante que, desde la institución y la Oficina Zonal Huellas, se acompañe la propuesta a partir de los Lineamientos del Grupo Juvenil, el Vademécum, los itinerarios formativos de Huellas. El éxito de la propuesta está en dos elementos fundamentales: la procesualidad, constancia y didáctica en la formación de las Etapas, y la integración entre éstas, mediante la identidad Huellas, los eventos y actividades propios de la dinámica de un Lugar Huellas.

## 5. Dinámica regular del Lugar Huellas

Se entiende por la dinámica regular del Lugar Huellas como el modo de funcionamiento ordinario de un Lugar. Esta dinámica resalta el espíritu y el carácter de Grupo Juvenil del Programa, alejándolo de la simple ejecución de encuentros instructivos y convirtiéndolo en espacio de integración e interacción grupal. La dinámica regular del Lugar Huellas está contemplada en una planificación con integra los siguientes aspectos y actividades:

### a) Planificación conjunta del Equipo de Asesores de las actividades generales del curso escolar (cronograma de actividades), que impulsen de forma regular el itinerario formativo por etapas.

a. Realizar al inicio del curso escolar actividades de motivación para integrar nuevos participantes a las Etapas, especialmente a Huellas Blancas.

b. Establecer un proceso de inscripción para los nuevos Huellistas.

c. Ambientar los espacios de la institución con los elementos y símbolos de la Identidad Huellas.

d. Desarrollar actividades de bienvenida para los Huellistas de cara al nuevo año escolar, propiciando la integración entre las Etapas del Lugar y potenciando la identidad Huellas (ver identidad Huellas).

e. Fortalecer durante el primer trimestre la identidad Huellas a través de distintas actividades.

f. Propiciar espacios de encuentro durante el año escolar con los integrantes de una misma Etapa si esta a su vez está subdividida en varios grupos.





# 1. COLABORADORES CLAVES Y ROLES DENTRO DEL LUGAR HUELLAS

**g.** Poner en práctica la guiatra de los Azules I y II en el Lugar Huellas.

**h.** Ejecutar el itinerario por etapa de forma secuencial, - según como está organizado temáticamente para cada encuentro huellista.

**i.** Desarrollar con todas las Etapas un plan de autogestión que asegure la participación de los Huellistas, Asesores, Guías y Acompañantes en sus respectivos eventos.

**j.** Participar en los eventos locales, regionales, zonales y nacionales del movimiento.

**k.** Realizar al final del año el “Paso De Etapa”. Este es un evento público dedicado a la promoción de los Huellistas a la siguiente Etapa y se espera que sea un momento especial y significativo para los Jóvenes. Por este motivo el Lugar Huellas debe ser creativo en la organización de dicho evento.

**l.** Realizar la Promesa Huellista de los Azules II y el Compromiso Huellista de los Doradas III (si los hubiere).

**b) La planificación debería incluir algunas actividades especiales e importantes en el marco de la identidad huellista. Entre estas se sugieren:**

**a.** Convivencias por Etapa.

**b.** Celebración del “Día de la Familia Huellista” (aniversario Huellas).

**c.** Aniversario del Lugar Huellas.

**d.** Jornada de trabajo social en el Lugar y la comunidad con todas las Etapas.

**e.** Celebraciones según los tiempos

litúrgicos y campañas de la Iglesia (navidad, semana santa, mes mariano, campaña compartir, abrazo en familia, jornada mundial de los pobres, entre otros).

**f.** Jornadas de oración o retiro por Etapa.

**g.** Actividades con las familias de los Huellistas.

**c) Otras actividades que son complementarias son las siguientes:**

**a.** Paseo grupal.

**b.** Encuentros deportivos, culturales, ecológicos y artísticos con el Lugar Huellas más cercano.

**c.** Estas actividades están orientadas por el Protocolo de Salvaguarda y Protección.

**d) Criterios a tener en cuenta en las planificaciones:**

**a)** Establecer comisiones y responsables para las actividades que se piensan ejecutar en el Lugar Huellas.

**b)** Involucrar a los demás actores de la institución en actividades de motivación, iniciación, gestión, labor social, recaudación de fondos, para conquistarlos como aliados del grupo



# 1.COLABORADORES CLAVES Y ROLES DENTRO DEL LUGAR HUELLAS



## e) Visibilizar el proceso y liderazgo juvenil por redes sociales

a. Las comunicaciones por redes sociales se pueden orientar en los Lugares Huellas teniendo presente el Manual de Comunicación de la organización:

<https://huellas.org.ve/documentos/#>

## 6. Encuentro regular semanal huellista, desde Huellas Blancas hasta Huellas Azules II

(Huellas es un encuentro, no una clase)

A continuación, ofrecemos las recomendaciones para planificar, organizar y ejecutar los encuentros formativos semanales regulares de Huellas:

a) Al inicio de curso escolar los Asesores de Etapa deben presentar a los Huellistas la competencia global y el perfil que se desea alcanzar al final de año (ver itinerario de formación por Etapas).

b) Los encuentros huellistas no son clases magistrales, sino encuentros semanales dinámicos, lúdicos, reflexivos, interactivos. Aquí puede utilizar:

a. Canal musical huellas:

<https://www.youtube.com/@HUELLASMUSICAL>

b. Recursos de la página web de Huellas: <https://huellas.org.ve/>

c. Aplicación para celulares Android Liderapp Huellas, disponible en Play Store: <https://huellas.org.ve/documentos/#>

d. Experiencias de encuentros digitales: <https://huellas.org.ve/documentos/#>

c) Los encuentros semanales deben ser planificados previamente por los Asesores y Guías según sea el caso, esto incluye la ambientación previa del espacio donde se desarrollará el encuentro.

a. Cada grupo debe reunirse una vez a la semana para desarrollar los ocho itinerarios temáticos correspondientes a la etapa, adaptado a tiempos, lugares, personas y condiciones del lugar Huellas.

b. En caso de que las etapas de iniciación y desarrollo se vayan a encontrar de forma quincenal, o en el caso del nivel de formaciones con los itinerarios especiales, el formador tendrá que seleccionar e impartir al menos los cuatro itinerarios temáticos (temas) más acordes a las características, sensibilidades e intereses de los jóvenes con la finalidad de asegurar una formación y experiencia significativa de calidad en los participantes.

d) En cada encuentro se debe tomar en cuenta, para fortalecer la Identidad Huellas, los símbolos propios de cada Etapa. (Léase en el presente documento: Identidad y símbolos Huellas e Itinerario de Formación por Etapas según la Etapa correspondiente).

e) Ejecutar un itinerario de etapa (texto completo) de forma regular consiste en orientar el encuentro siguiendo cada momento (Pisando Tierra, Abriendo Horizonte, Novedad, Las palabras no bastan), sección del momento, actividad sugerida en el itinerario temático (cada tema), pero siempre de forma adaptada, como se dijo anteriormente (dinámica formativa regular).

f) Se espera que por cada itinerario temático desarrollado se debe realizar una actividad de acción social-pastoral, ésta responde al tema desarrollado y se realiza durante el encuentro Las Palabras No Bastan. En caso de que no se pueda, se espera que al menos el grupo realice 3 acciones sociales al año.

g) Cada Etapa puede realizar activida-



# 1. COLABORADORES CLAVES Y ROLES DENTRO DEL LUGAR HUELLAS

des extras a los encuentros formativos semanales, las mismas sirven de integración entre las Etapas o entre Huellistas de una misma Etapa y fortalece la Identidad Huellas del Lugar.

**h)** Cada Etapa participará del evento regional, zonal o nacional que le corresponde.

**i)** Al final del año académico los Huellistas en un encuentro evaluarán junto a sus Asesores las competencias alcanzadas según el perfil por Etapa para realizar el paso de Etapa.

**j)** En condiciones regulares es necesario alcanzar un mínimo de seis (6) itinerarios temáticos por Etapa durante el año de formación, o en situaciones extraordinarias un mínimo de 4.

## 7. Encuentro regular quincenal de los huellistas de Huellas Doradas (Somos una comunidad cristiana juvenil, no un grupo)

Las Comunidades de Huellas Doradas son el fruto del proceso formativo de las Etapas de Iniciación y de Desarrollo del Programa Grupo Juvenil en cada Lugar Huellas. Su dinámica formativa, comunitaria y apostólica es distinta a la de las Etapas de Iniciación y Desarrollo pues ya no son un grupo, sino que se ven como una Comunidad. Donde éstas hacen presencia motorizan y revitalizan el Movimiento, haciendo nuevas propuestas de cara al funcionamiento del Lugar. Estas propuestas bien acompañadas son signo visible de la acción del Espíritu en Huellas. La dinámica de las Etapas de Consolidación gira en torno a las siguientes actividades:

**a)** Si la Comunidad es de Huellas Doradas I, entonces establecerán el nombre, la oración, el lema y el estandarte de la Comunidad.



**b)** Al inicio del curso escolar los Acompañantes de Etapa deben presentar a los Huellistas el perfil que se desea alcanzar al final de año (ver en este documento: Itinerario de Formación de las Etapas de Consolidación) y la estructura del material formativo, escogiendo la frecuencia de sus encuentros. (Ver Material Formativo de Huellas Doradas: MAGIS).

**c)** Cada Comunidad realiza al inicio del año escolar una convivencia cuya estructura se encuentra en el material formativo de Huellas Doradas: MAGIS.

**d)** Cada Comunidad consulta con el Asesor del Lugar y el Coordinador Zonal de Huellas para escoger a su Acompañante.

**e)** Cada Comunidad, a través de un proceso de discernimiento, establece al inicio de año el apostolado que realizará y lo ejecutará bajo la figura de un proyecto apostólico. La Comunidad evalúa los alcances y limitaciones del apostolado dos (2) veces por trimestre. El apostolado que elige la Comunidad o sus integrantes durante Doradas I debe tener continuidad hasta Doradas III, de manera que sea sis-

# 1. COLABORADORES CLAVES Y ROLES DENTRO DEL LUGAR HUELLAS



temático. Para el apostolado sistemático se puede tener en cuenta varias opciones, con complejidades distintas para los que más se quieran destacar:

**a.** En muchos casos los Huellas Doradas asumen la Asesoría de Etapas y la coordinación de diversas comisiones en el Lugar Huellas de cara al Programa Grupo Juvenil.

**b.** Sumar al desarrollo local y/o construcción de paz de una comunidad a través de las metodologías de promoción de desarrollo local y de construcción de paz:

<https://huellas.org.ve/documentos/#>

**c.** Los Huellas Doradas también podrían ejecutar acciones, orientados por los lineamientos de Casa de los Muchachos como posibilidad de apostolado en las comunidades cercanas al Lugar:

<https://huellas.org.ve/documentos/#>

**f)** Participan en las actividades locales, regionales, zonales y nacionales, propias de su etapa y del movimiento en general.

**g)** Al final del año académico, en un encuentro los Huellistas evaluarán junto a sus Acompañantes las competencias alcanzadas según el perfil por Etapa para realizar el paso de Etapa.



## 8. Encuentros huellistas con dinámica formativa extraordinaria (dosificadas)

El itinerario de Huellas es un recurso flexible que se adapta a personas, tiempos, lugares y condiciones de las instituciones base donde se ejecuta. Se puede descomponer y aplicar en sus unidades mínimas. Esta dinámica formativa extraordinaria aplica exclusivamente para los itinerarios desde Huellas Blancas hasta Huellas Azules II.

Este tipo de dinámicas extraordinarias no sustituyen a la dinámica formativa regular, sino que la complementa. Son convenientes utilizarlas según la situación, sensibilidades, intereses de los jóvenes y las condiciones del Lugar Huellas:

**a)** Dinámica formativa extraordinaria “Grupo de apoyo psicosocial”: aquí se vive el principio de que el grupo es una pequeña familia del Huellista. En el marco de la educación en emergencia, esta dinámica permite que el grupo juvenil en determinados momentos funcione exclusivamente como un grupo de apoyo psicosocial. Recordemos que este tipo de grupos sirven para que los jóvenes en ambiente de confianza compartan y resignifiquen experiencias complicadas de su cotidianidad. Conviene emplearlas cuando tenemos un grupo de jóvenes con necesidad de apoyo emocional y social que traen situaciones dolorosas para que entre ellos y con apoyo del asesor se fortalezcan.

**i.** En este caso, del itinerario temático y de cada momento (Pisando Tierra, Abriendo Horizonte, Novedad) se emplean especialmente las secciones:

- 1.** Inicio: Bienvenida. Oración.
- 2.** Desarrollo: Comparto mi experiencia.
- 3.** Cierre: Círculo Magis. Oración del Huellista.





# 1. COLABORADORES CLAVES Y ROLES DENTRO DEL LUGAR HUELLAS

**b)** Dinámica formativa extraordinaria “Grupo de oración, vida y discernimiento”: esta dinámica permite que el grupo juvenil en determinados momentos funcione exclusivamente como un espacio de cultivo de la identidad y espiritualidad cristiana, por medio de la oración, liturgia, encuentro bíblico y discernimiento. Conviene emplearlas cuando tenemos un grupo de jóvenes con necesidad de profundizar en su religiosidad y espiritualidad cristiana o se está en un ámbito parroquial.

i. En este caso, del itinerario temático y de cada momento (Pisando Tierra y Abriendo Horizonte) se realizan las acciones preparatorias en dos encuentros previos, para, luego, en la tercera jornada, ejecutar el encuentro de La Novedad completo:

## **Primeros dos encuentros:**

**a.** De los momentos Pisando Tierra y Abriendo horizonte se pueden tomar: Bienvenida. Oración. Círculo Magis. Oración del Huellista.

## **Tercer encuentro: La Novedad**

**b.** Inicio: Bienvenida. Oración.

**c.** Desarrollo: Comparto mi experiencia. Profundizo mi experiencia. Nuestra Huella (no incluye planificación del apostolado)

**d.** Cierre: Círculo Magis. Oración del Huellista.

Aquí, adicionalmente, se pueden utilizar completo también los itinerarios especiales:

**e.** Jesús, Primer Caminante:

<https://huellas.org.ve/documentos/#>

**f.** Jesús, alegría y luz del mundo:

<https://huellas.org.ve/documentos/#>

**c)** Dinámica formativa extraordinaria “Grupo de discusión y debate”: esta dinámica permite que el grupo juvenil en determinados momentos funcione exclusivamente como un grupo de diálogo, discusión, debate de ideas. Conviene emplearlas cuando tenemos un grupo de jóvenes con ganas de expresarse y a los que queremos desarrollarles el pensamiento crítico y las habilidades comunicacionales, en un entorno democrático de libertad de expresión.

i. En este caso, del itinerario temático y de cada momento (Pisando Tierra, Abriendo Horizonte, La Novedad) se emplean especialmente las secciones:

**1.** Encuentros 1, 2 y 3.

**a.** Inicio: Bienvenida. Oración del Huellista.

**b.** Desarrollo: Profundizo mi experiencia.

**c.** Cierre: Círculo Magis. Oración del Huellista.

**d)** Dinámica formativa extraordinaria “desarrollo de talentos juveniles”: esta dinámica permite que el grupo juvenil en determinados momentos funcione exclusivamente como una mediación para que los jóvenes exploren, desarrollen y expresen sus talentos personales. Conviene emplearlas cuando tenemos un grupo de jóvenes con talentos y potencialidades diversas: artísticas, deportivas, digitales, etc.

i. En este caso, se trabaja directamente con un recurso llamado Matriz de articulación, en el que se presentan los talentos que se desarrollan en cada itinerario temático. Esa Matriz se debe solicitar al Coordinador Zonal de Huellas.

ii. Aquí se puede utilizar adicionalmente el itinerario especial para desarrollo de talentos:

<https://huellas.org.ve/documentos/#>



# 1. COLABORADORES CLAVES Y ROLES DENTRO DEL LUGAR HUELLAS



e) Dinámica formativa extraordinaria “Liderazgo y protagonismo juvenil”: esta dinámica permite que el grupo juvenil en determinados momentos funcione exclusivamente como una mediación para visibilizar y demostrar que los jóvenes son agentes de cambio en las comunidades. Conviene emplearlas cuando tenemos un grupo de jóvenes con ganas de “hacer” por su comunidad.

i. En este caso, del itinerario temático y de cada momento (Pisando Tierra, Abriendo Horizonte, Novedad) se realizan las acciones preparatorias en tres encuentros previos, para, luego, en una cuarta jornada, ejecutar Las Palabras no bastan:

## **Encuentros 1,2,3, de preparación del apostolado**

a. **Inicio: Bienvenida. Oración.**

b. Desarrollo: Planificación del apostolado, durante 3 semanas.

c. Cierre: Círculo Magis. Oración del Huellista

## **Cuarto encuentro: ejecución de la acción indicada en las palabras no bastan.**

d. Cierre: Círculo Magis. Oración del Huellista.

## 9. Itinerarios especiales y metodologías para el liderazgo juvenil.

Existen itinerarios especiales con temáticas específicas para que los jóvenes profundicen y desarrollen competencias. Estos no sustituyen al itinerario por etapa, sino que lo complementan, porque se emplean según el diagnóstico de conocimiento y experiencia de los participantes y los intereses de la institución base, a saber:

i. Itinerarios que promueven el conocimiento interno de Jesús de Nazaré

1. Jesús, Primer Caminante:

<https://huellas.org.ve/documentos/#>

2. Jesús, alegría y luz del mundo:

<https://huellas.org.ve/documentos/#>

ii. Itinerario para desarrollar talentos juveniles:

1. Desarrollo de talentos:

<https://huellas.org.ve/documentos/#>

iii. Itinerario para desarrollar habilidades de ciudadanía global

1. Ciudadanía global:

<https://huellas.org.ve/documentos/#>

iv. Metodologías para que los jóvenes participen y promuevan apostolados sociales en comunidades vulnerables:

1. Sumar al desarrollo local y/o construcción de paz de una comunidad a través de las metodologías de promoción de desarrollo local y de construcción de paz:

<https://huellas.org.ve/documentos/#>

v. Manual para conformar y gestionar jóvenes y adultos como voluntarios de procesos sociales y pastorales:

<https://huellas.org.ve/documentos/#>

vi. Otros itinerarios que se van cargando en la página web del movimiento.

1. Revise continuamente la página para conocer los nuevos itinerarios especiales que se colocan. Próximamente vendrá el itinerario de enseñanza social de la iglesia:

<https://huellas.org.ve/documentos/>



# 1. COLABORADORES CLAVES Y ROLES DENTRO DEL LUGAR HUELLAS

## 10. Requisitos y procedimiento para realizar la promesa huellista (Huellas Azules II) y el compromiso huellista (Huellas Doradas III)

### a) Requisitos y procedimiento para realizar la promesa huellista – Huellas Azules II

a) Haber asistido regularmente a los encuentros formativos de la etapa (es condición indispensable para recibir la Promesa).

b) Haber participado en el retiro espiritual de Huellas Azules II (es condición indispensable para recibir la Promesa).

c) Haber liderado como joven guía (opcional)

#### Procedimiento:

a. La solicita el Asesor de Etapa a través del Asesor de Lugar y la concede el Coordinador Zonal, quien tiene la potestad de aplazar parcial o totalmente la Promesa, si tiene razones de peso para tal decisión.

b. Cada Huellista deberá escoger un Padrino o Madrina de Promesa, que cumpla el siguiente perfil:

i. Ser sujeto de fe Católica.

ii. Conocer y creer en el proceso humano-cristiano que ha llevado su ahijado o ahijada.

iii. Ser mayor (en edad) que su ahijado o ahijada.

iv. Si es huellista, que haya terminado Huellas Doradas III.

v. Que no mantenga relación de noviazgo con su ahijado o ahijada.



c. Se realiza en una eucaristía o celebración de la palabra después del Retiro espiritual de la etapa y antes de finalizar el curso escolar.

d. En esa liturgia cada huellista lee su promesa frente a la comunidad y se le entrega su placa de la promesa. Ver rito en el Apéndice de estos lineamientos.

e. **Nota:** Si por fuerza mayor un huellista no se promesa al finalizar la Etapa de Azules II, pudiera hacerlo durante la Etapa de Doradas I y/o II, siempre y cuando tenga la aprobación del Coordinador Zonal, y haya participado de alguna de las Etapas de Desarrollo y realice una experiencia de Retiro espiritual de por lo menos tres (3) días.

### b) Requisitos y procedimiento para el compromiso huellista – Huellas Doradas III

a. Haber vivido el proceso de los tres (3) años de Huellas Doradas (es condición indispensable para recibir la placa).

b. Haber realizado el retiro espiritual de Huellas Doradas III, organizado por la oficina nacional de Huellas (es condición indispensable para recibir la placa).

# 1. COLABORADORES CLAVES Y ROLES DENTRO DEL LUGAR HUELLAS



c. Haber liderado como joven guía (opcional).

## Procedimiento:

a. La placa la solicita la comunidad mediante correo electrónico enviado a la Dirección Nacional, con copia al acompañante y coordinador zonal.

b. Enviar a la Dirección Nacional de Huellas un manuscrito en formato Word o PDF con el testimonio personal y grupal de la Comunidad. Este testimonio debe recoger las experiencias formativas, de apostolado, vida comunitaria, personal y espiritual de la comunidad que solicita la placa dorada.

c. La concede la dirección nacional del Movimiento Juvenil Huellas, luego de un mes de reflexión, evaluación y discernimiento. La dirección tiene la potestad de aplazar parcial o totalmente el acto del compromiso huellista, si tiene razones de peso para tal decisión.

d. Se realiza en el marco de una Celebración Eucarística pública, en la que participan los huellistas del Lugar, otros huellistas de la zona, amigos y familiares, después del Retiro Espiritual o Ejercicios Espirituales de Huellas Doradas III. Ver rito en el Apéndice de estos lineamientos.

e. En esta liturgia cada huellista lee su compromiso huellista frente a la comunidad y se le entrega su placa dorada.

f. Cada Huellista deberá escoger un Padrino o Madrina de Compromiso, que cumpla el siguiente perfil:

a. Ser sujeto de fe Católica.

b. Conocer y creer en el proceso humano cristiano que ha llevado su ahijado o ahijada.

c. Ser por lo menos 5 años mayor que su ahijado o ahijada.

d. Que no mantenga relación de noviazgo con su ahijado o ahijada.

e. **Nota:** un huellista en formación no puede ser Padrino o Madrina de Huellas Doradas III.

g. Si por causa de fuerza mayor un huellista, que cumple con todos los requisitos, no realiza el Compromiso Huellista, lo realizará el siguiente año.

## 11. Instrumento para evaluar la dinámica regular y extraordinaria del grupo juvenil

El presente instrumento tiene como propósito evaluar al final del curso escolar la dinámica regular de los Lugares Huellas Consolidados.

Un Lugar Huellas Consolidado puede encontrarse en alguno de los siguientes niveles de funcionamiento:

**a. Lugar afianzado:** Lugar Huellas en que la dinámica es consistente, tienen un Asesor por Etapa más el Asesor de Lugar, desarrollan 6 Itinerarios temáticos como mínimo en cada Etapa, realizan actividades de inicio y cierre de año escolar con todas las Etapas, realizan el apostolado sistemático con seis actividades como mínimo por Etapa al año, asisten a todos los eventos según las Etapas con las que cuenta el Lugar.

**b. Lugar inconstante:** Lugar Huellas que presenta fallas importantes para el desarrollo de la dinámica regular del Grupo Juvenil, desarrollan entre 3 y 4 Itinerarios temáticos e igual número de actividades de apostolado, cuentan con pocos Asesores para las Etapas, realizan una sola actividad con todas las Etapas al año de inicio, cierre o integración, algunas Etapas cierran sin participantes, no asisten a todos los eventos que les



# 1. COLABORADORES CLAVES Y ROLES DENTRO DEL LUGAR HUELLAS

corresponde según las Etapas con las que cuenta el Lugar.

**c. Lugar con dinámica regular débil:** Lugar Huellas en que la dinámica no es consistente, no tienen encuentros regulares, desarrollan entre 1 y 2 Itinerarios al año, cuentan con un solo Asesor para todas las Etapas, no realizan actividades de integración entre las Etapas, no hay prosecución de las Etapas (los Huellas Blancas pasan a Rojas, etc.), no participan en los eventos que les corresponden según las Etapas con las que cuenta el Lugar.

Cada uno de estos niveles responden a la forma como el Lugar Huellas ha desarrollado su Itinerario de Formación en cuanto a Identidad, desarrollo de Itinerarios y/o Magis, y Apostolado o Servicio Social. No necesariamente un Lugar Huellas cumple con todo lo descrito en cada nivel, sin embargo, es importante resaltar que para tener una buena dinámica es fundamental el desarrollo de los Itinerarios, la participación en eventos regionales, zonales y nacionales, la realización del Apostolado y el encuentro e integración entre las Etapas del Lugar.

## Indicaciones para el uso del instrumento

**1.** La primera parte del instrumento corresponde a evaluar la IDENTIDAD del Lugar Huellas. Se debe responder con una equis (1) a cada ítem, esto dará el porcentaje obtenido por el Lugar en el renglón IDENTIDAD.

**2.** La segunda parte del instrumento corresponde a la FORMACIÓN propiamente dicha, a través del desarrollo de Itinerarios o Magis, número de Asesores y Acompañantes, participación en eventos, entre otros aspectos. Se debe responder de acuerdo a la siguiente leyenda: 1= no se realiza, 2= se realiza de manera inconstante 3=se realiza de manera efectiva; se marca con el número respectivo en cada ítem, escogiendo una sola opción de respuesta por pregunta. Esto dará el porcentaje obtenido por el Lugar en el renglón FORMACIÓN.

**3.** La tercera parte del instrumento corresponde al APOSTOLADO. Se marca con un 1 cada ítem, escogiendo una sola opción de respuesta por pregunta. Esto dará el porcentaje obtenido por el Lugar en el renglón APOSTOLADO.

**4.** Según el índice de cada sección y el final se puede planear el plan de fortalecimiento de la dinámica regular del Lugar, identificando las fortalezas y lo que se debe mejorar.

**NOTA:** si alguno de los ítems no aplica para el Lugar Huellas se modifica el total de ítems restando aquel ítem que no aplica, un ejemplo es el ítem que se refiere a la Promesa Huellista puesto que en algunos Lugares es posible que los primeros años no se cuente con las Etapas de Azules I y II, ni con Huellas Doradas. Asimismo, otro ítem se refiere al de los Guías en el renglón formación y al Apostolado de los Huellas Doradas. De resto todos los ítems aplican para los Lugares Huellas. Luego de cumplir con los pasos 1, 2 y 3 descritos anteriormente, se suman los porcentajes y se divide entre 3 (grupos de ítems) obteniendo el porcentaje final del Lugar en cuanto a la evaluación de la dinámica regular desde el Itinerario de Formación.

**A continuación se describe según el porcentaje obtenido, en qué nivel se ubica el Lugar Huellas:**

- Entre 0% y 35% = Lugar Huellas con dinámica débil.
- Entre 36% y 69% = Lugar Huellas inconstante.
- Entre 70% y 100% = Lugar Huellas afianzado.

# 1.COLABORADORES CLAVES Y ROLES DENTRO DEL LUGAR HUELLAS



<b>Nombre de la institución base</b>			
<b>Tipo de lugar Huellas:</b> (colegio, parroquia, universidad, centro comunitario)			
<b>Responsable del lugar Huellas:</b>			
<b>Asesor de Lugar:</b>			
<b>Zona:</b>			
<b>Coordinador zonal de Huellas:</b>			
<b>ITEMS</b>	<b>Si</b>	<b>No</b>	<b>Medio de verificación</b>
<b>IDENTIDAD</b>			Escribir en los recuadros los instrumentos y recursos que sustenten la respuesta dada.
1. ¿El Lugar dio inicio a la dinámica Huellas con encuentros motivacionales y de integración entre las Etapas?			
2. ¿Las actividades con todas las Etapas iniciaron antes del aniversario Huellas?			
3. ¿El Lugar Huellas cuenta con espacios ambientados con los símbolos que identifican al Movimiento?			
4. ¿Se realizaron al menos 2 actividades de integración entre las Etapas al año?			
5. ¿Se realizó el paso de Etapa?			
6. ¿Los Huellistas conocen los elementos de Identidad Huellas?			
7. ¿Se realizó la promesa y/o Compromiso Huellista?			
8. ¿El Lugar participó activamente de la Campaña Dame esos 5 para Huellas?			
<b>FORMACIÓN</b>			Escribir en los recuadros los instrumentos y recursos que sustenten la respuesta dada.
1. ¿El Lugar Huellas cuenta con Asesores y/o Acompañantes para todas las Etapas que tiene?			
2. ¿Al menos el 50% de Asesores y Acompañantes del Lugar participó en el encuentro formativo Zonal?			
3. ¿Al menos el 50% de Guías del Lugar participó en el encuentro formativo Zonal?			
4. ¿El Lugar Huellas cuenta con planificación anual de actividades?			
5. ¿Se realizaron en el Lugar al menos 3 reuniones de planificación y/o evaluación del Equipo de Asesores durante el curso escolar?			





# 1.COLABORADORES CLAVES Y ROLES DENTRO DEL LUGAR HUELLAS

6. ¿El Lugar Huellas llevó los formatos A1 y A2 correspondiente al control de asistencia y Planificación de las Etapas?			
7. ¿Se desarrollaron por lo menos 6 itinerarios temáticos al año con cada Etapa?			
8. ¿Al menos el 40% de las estadísticas iniciales de cada Etapa participó en su respectivo evento, Regional, Zonal o Nacional?			
9. ¿El Lugar Huellas cuenta con Guías para las Etapas de Blancas y Rojas?			
10. ¿El Lugar Huellas cuenta con tiempos, espacios y recursos para desarrollar efectivamente los encuentros?			
<b>APOSTOLADO</b>			Escribir en los recuadros los instrumentos y recursos que sustenten la respuesta dada.
1. ¿Cada Etapa realizó al menos 3 actividades de Apostolado o Acción Social?			
2. ¿Las actividades de Apostolado o Acción Social responden al encuentro "Las Palabras No Bastan" de cada itinerario?			
3. ¿El Lugar Huellas organizó al menos 2 actividades de Acción Social con la participación de todos los Huellistas del lugar?			
4. ¿Los Huellas Doradas realizan un Apostolado sistemático según las Indicaciones de los Lineamientos del Programa Grupo Juvenil?			

**“No tengan miedo**  
de ir y llevar a Cristo a cada  
ambiente.”

Papa Francisco



# APÉNDICES DEL INTINERARIO

Link de Apéndices Del Itinerario

## Link de apéndices del itinerario

Propuesta curricular – competencias e indicadores: <https://huellas.org.ve/documentos/#>

**Competencias educativas:** <https://huellas.org.ve/documentos/#>

### Itinerarios de pastoral infantil

1. **Pasitos con sonrisa I:** <https://huellas.org.ve/documentos/#>
2. **Pasitos con sonrisa II:** <https://huellas.org.ve/documentos/#>
3. **Pasitos con sonrisa III:** <https://huellas.org.ve/documentos/#>
4. **Pasitos de fe I:** <https://huellas.org.ve/documentos/#>
5. **Pasitos de fe II:** <https://huellas.org.ve/documentos/#>
6. **Pasitos de fe III:** <https://huellas.org.ve/documentos/#>

### Metodologías:

a) **Metodología para recaudar fondos para el grupo Huellas:**

<https://huellas.org.ve/documentos/#>

b) **Metodologías de apostolado social en comunidades:**

<https://huellas.org.ve/documentos/#>

### Manuales:

a. **Cancionero Huellas Musical:** <https://huellas.org.ve/documentos/#>

b. **Manual para vivir la semana santa en misión:** <https://huellas.org.ve/documentos/#>

c. **Cajas de herramientas para formadores infantiles y juveniles:**

<https://huellas.org.ve/documentos/#>

d. **Manual de herramienta para acompañantes:** <https://huellas.org.ve/documentos/#>

e. **Caja de herramientas para formadores infantiles y juveniles:**

<https://huellas.org.ve/documentos/#>

f. **Manual de dinámicas y juegos grupales:** <https://huellas.org.ve/documentos/#>

g. **Manual de gestión del voluntariado:** <https://huellas.org.ve/documentos/#>

h. **Manual de identidad corporativa:** <https://huellas.org.ve/documentos/#>

i. **Manual de comunicaciones - el uso de las redes sociales en Huellas:**

<https://huellas.org.ve/documentos/#>

### Protocolos

a) **Protocolo de ambientes digitales seguros:** <https://huellas.org.ve/documentos/#>

b) **Protocolo de salvaguarda y protección:** <https://huellas.org.ve/documentos/#>

c) **Protocolo de bioseguridad:** <https://huellas.org.ve/documentos/#>

### Sistematización de buenas prácticas de pastoral juvenil:

<https://huellas.org.ve/documentos/#>

### Revistas

a) **Revista 25 aniversario de Huellas:** <https://huellas.org.ve/documentos/#>

b) **Revista 30 aniversario de Huellas:** <https://huellas.org.ve/documentos/#>



## Rito para realizar la promesa de los jóvenes de Huellas Azules II

1. Se realiza en una eucaristía o celebración de la palabra después de los Ejercicios Espirituales y antes de finalizar el curso escolar, siguiendo el ritual romano.
2. En esa liturgia cada huellista lee su promesa frente a la comunidad y se le entrega su placa de la promesa
3. Promesa de los Jóvenes Azules II

Jóvenes: (Todos leen su Promesa en coro, al momento de decir su nombre se hace un espacio para que todos lo digan y después todos continúan a una sola voz)

Señor Jesús: Yo, \_\_\_\_\_, ante mi familia y mis amigos, ante mis compañeros Huellistas y Asesores, ante las autoridades del Movimiento Juvenil Huellas, ante María la virgen, a quien pido su ayuda y protección, y ante ti, Jesús, mi amigo y Primer Caminante, quiero y deseo proclamar que: "Prometo seguir tus huellas con responsabilidad. Continuar con mi formación humano-cristiana, y ser un líder auténtico en mi apostolado desde el llamado que Dios me hace." Amigo Jesús, te pido que así como me has acompañado hasta ahora, me ayudes a cumplir esta Promesa con amor, alegría y valor, para ser fiel testimonio del seguimiento de tus huellas en el mundo de hoy. Amén.

## Rito para el compromiso huellista – Huellas Doradas III

1. Se realiza en el marco de una Celebración Eucarística pública, en la que participan los huellistas del Lugar, otros huellistas de la zona, amigos y familiares, después de los Ejercicios Espirituales de Huellas Doradas III, siguiendo el ritual romano.
2. En esta liturgia cada huellista lee su compromiso huellista frente a la comunidad y se le entrega su placa dorada.
3. Compromiso Huellista – Huellas Doradas III

Yo, \_\_\_\_\_, ante mi familia y mis amigos, ante mis compañeros Huellistas y Asesores, ante las autoridades del Movimiento Juvenil Huellas, ante María la virgen, a quien pido su ayuda y protección, y ante ti, Jesús, mi amigo y Primer Caminante, quiero y deseo proclamar que:

"Me comprometo a seguir tus huellas con responsabilidad, continuar con mi formación humano-cristiana, ser un líder auténtico en mi apostolado, seguir viviendo mi fe en Comunidad, cultivarla desde la Espiritualidad Ignaciana, buscar siempre escuchar tu llamada y amar y servir a los más necesitados"

Amigo Jesús, te pido que así como me has acompañado hasta ahora, me ayudes a cumplir esta Compromiso con amor, alegría y valor, para ser fiel testimonio del seguimiento de tus huellas en el mundo de hoy. Amén.





## ASOCIACIÓN CIVIL HUELLAS

RIF. J-30526892-4

Calle Andrés Bello, casa 09,  
Urb. Los Flores de Catia  
Tlf.: 0212 863165  
0212 8609742

HuellasVenezuela



WWW.HUELLAS.ORG.VE