



MODALIDAD
PARROQUIA

< < < **Dei** > > >

GRUPO

JUVENIL HUELLAS

Orientaciones pastorales

GRUPO JUVENIL HUELLAS - MODALIDAD PARROQUIAS

Orientaciones pastorales

Asociación Civil Huellas, 2020

Prohibida la reproducción total o parcial de esta obra, por cualquier medio, sin autorización del editor.

DERECHOS RESERVADOS 2020, Asociación Civil Huellas

Calle Andrés Bello, casa 09, Urb. Los Flores de Catia.

Telf.: 0212 8631650

www.huellas.org.ve

Dirección General

P. Robert Rodríguez, S.J.

Equipo responsable

Carlos Silva

Jesús León

Luisana Lorenzo

Diseño Gráfico y Diagramación

Yojan Flores

Ilustraciones

Javier Gutiérrez

Ángel Pirela

Proyecto Financiado por

Asociación Civil Huellas

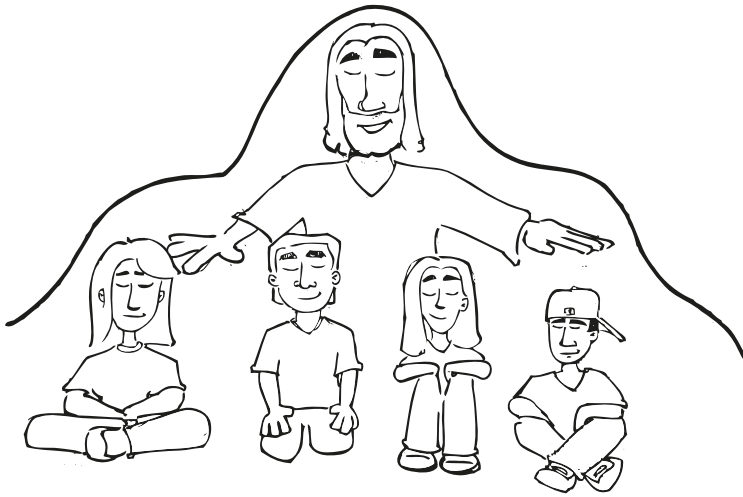
Editado e Impreso por

Asociación Civil Huellas

Impreso en Venezuela

1. Fundamento eclesial

Sentido y misión de la Pastoral Juvenil



1.1. Sentir con la Iglesia (Exhortación Christus Vivit):

El Movimiento Juvenil Huellas es una de las propuestas de la Pastoral Juvenil de la Compañía de Jesús en Colombia, República Dominicana, Perú y Venezuela, que tiene como misión: la formación de jóvenes profundamente humanos y auténticos desde el seguimiento a Jesús y los valores de la espiritualidad ignaciana, comprometidos con la realidad global y la promoción de la dignidad humana a través de itinerarios de formación interpersonal y grupal, acompañamiento personal y experiencias significativas de acción social.

Como visión nos inspira ser un movimiento de pastoral juvenil consolidado y con incidencia en diferentes ámbitos de la sociedad e iglesia venezolana, que, inspirados por el Primer Caminante, Jesús de Nazaret, trabaja en colaboración y red con otros en la formación y acompañamiento de jóvenes para que desarrollen un liderazgo cristiano, social y ciudadano, que busque la transformación de la realidad, en justicia y paz evangélica.

En comunión con la Iglesia, nos sentimos unidos y motivados por las palabras del Papá Francisco en la Exhortación Postsinodal *Christus Vivit* (2019) cuando nos dice que la pastoral juvenil se debe destacar por:

209. Sólo quisiera destacar brevemente que la pastoral juvenil implica dos grandes líneas de acción. Una es la búsqueda, la convocatoria, el llamado que atraiga a nuevos jóvenes a la experiencia del Señor... El primer anuncio puede despertar una honda experiencia de fe (210).

La otra es el crecimiento, el desarrollo de un camino de maduración de los que ya han hecho esa experiencia... que esté centrado en dos grandes ejes: uno es la profundización del kerygma, la experiencia fundante del encuentro con Dios a través de Cristo muerto y resucitado. El otro es el crecimiento en el amor fraterno, en la vida comunitaria, en el servicio (213).

Por consiguiente, la pastoral juvenil siempre debe incluir momentos que ayuden a renovar y profundizar la experiencia personal del amor de Dios y de Jesucristo vivo. Lo hará con diversos recursos (214) ... y promoviendo acontecimientos significativos (204).

1. Fundamento eclesial

Sentido y misión de la Pastoral Juvenil

El Itinerario formativo de Huellas ha sido construido durante sus 30 años de fundación, por laicos, religiosos, religiosas, padres diocesanos, padres jesuitas y escolares jesuitas, quienes han aportado sus reflexiones, críticas y sugerencias, que se han cristalizado en una propuesta significativa y sistemática para los jóvenes, es decir, Huellas es una producción y valor eclesial.

En tal sentido su itinerario (metodología, protocolos, textos formativos, experiencias, simbología, dinámicas grupales, estructura organizativa, programas y servicios, etc.) está abierto y disponible para apoyar, complementar, impulsar procesos de pastoral juvenil de las iglesias locales, en articulación con otras alternativas eclesiales juveniles (grupos, asociaciones y movimientos), en señal de conversión y "comunidad eclesial", porque, en el fondo, se trata de "caminar juntos" como Pueblo de Dios (Exhortación CV, numeral 202, 206). En efecto, también estamos abiertos a enriquecernos de la tradición de otras modalidades parroquiales que nos ayuden a ser más flexibles y próximos con las juventudes.

Asumimos el llamado del Papa Francisco a "caminar juntos" a comunidades parroquiales (234) que:

- a) Que creen que los "jóvenes son el presente de Dios" y sujetos eclesiales.
- b) Cuentan con adultos que desean acompañar fraternalmente a los jóvenes para crecer en el amor a Jesucristo, y en su sentido de comunidad cristiana, Pueblo de Dios.
- c) Que invitan y cualifican a los jóvenes a ejercer su protagonismo en la Iglesia por medio de diversas instancias pastorales y apostólicas.
- d) Que acompañan a los jóvenes a discernir su vocación y emprender sus proyectos de liderazgo cristianos en la sociedad e Iglesia (231), en sintonía también con el Documento de Aparecida (2016, 174).

• Desafíos pastorales en contexto.

Asumimos los desafíos pastorales de la Iglesia Venezolana en cuanto a pastoral juvenil se refiere, expresados en el Concilio Plenario Venezolano (2008). Desafíos del concilio en cuanto a jóvenes:

Desafío 1

Ante el sistema de valores, reducido y empobrecedor, que se ofrece a los jóvenes, y en el que están inmersos muchos de ellos, es imprescindible llegarle a esa juventud con valentía, **ofrecerle el "mensaje de salvación"** que amplíe y haga posible su horizonte de realización desde la perspectiva cristiana, y enfrentar aquellas instituciones y medios de la sociedad que generan, reproducen y afianzan aquella visión reducida de desarrollo juvenil.

Desafío 2

Ante la gran masa juvenil que no tiene un contacto directo con alguna institución de Iglesia, que le es como "ajena", y a la que no llega explícitamente el anuncio del Evangelio, la Iglesia debe **generar elementos de cercanía que le permitan hacerse presente en el mundo de esos jóvenes,**

1. Fundamento eclesial

Sentido y misión de la Pastoral Juvenil

con la palabra y con los hechos, y proclamar la buena noticia de Jesucristo, de modo que se abran posibilidades de mayor sintonía, de diálogo y de apertura al mensaje cristiano.

Desafío 3

Ante los jóvenes que tienen o buscan una vivencia cristiana profunda, que están bien dispuestos, tienen energías y buenos propósitos, y exigen **acompañamiento y oportunidades de apostolado**, la Iglesia debe asumir las inquietudes que presentan, **facilitar canales de comunicación y ofrecerles oportunidades de crecimiento en una espiritualidad auténtica**.

Desafío 4

Ante aquellos jóvenes que se encuentran en ambientes específicos (rural, indígena, urbano, suburbano, obrero, estudiantil...) o que están en situaciones críticas (droga, alcohol, prostitución, prisión, abandono -"niños de la calle"-...) la Iglesia debe tener en cuenta sus características culturales específicas, asumir sus aspiraciones e inquietudes, convertir los **programas y estructuras** que pone a su disposición en auténtica oportunidad e instrumento de **evangelización** y crear **equipos especializados** en las diferentes organizaciones de pastoral juvenil.

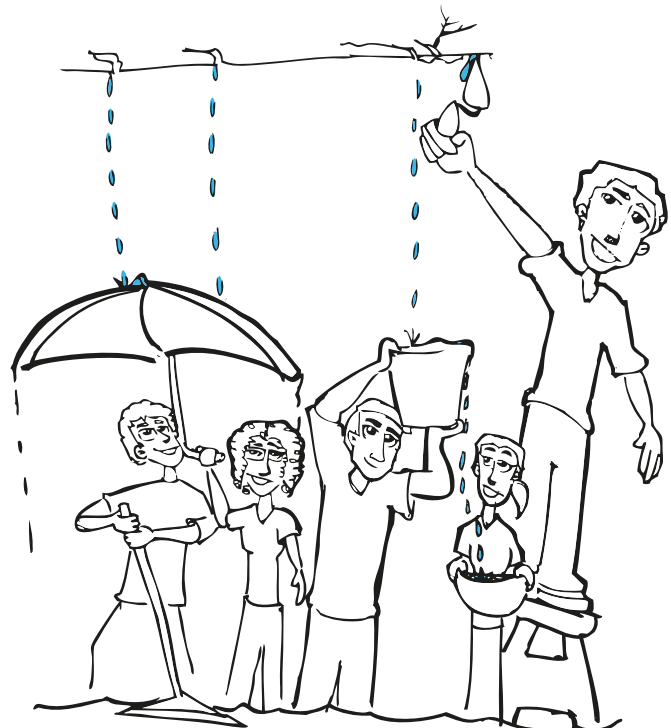
Desafío 5

Ante el poco personal dedicado al trabajo pastoral entre los jóvenes y ante la escasez de planes de **formación y capacitación de animadores para la pastoral juvenil**, la limitada incorporación de jóvenes y de laicos profesionales a esta labor y los escasos

recursos disponibles, la Iglesia siente la necesidad de poner a disposición de la evangelización de los jóvenes a numerosas personas convenientemente preparadas, que tengan verdadero interés y pasión, y a promover los recursos necesarios.

Desafío 6

Ante la frecuente falta de articulación entre las organizaciones de pastoral juvenil y entre los diversos sectores de la pastoral, que se comprueba en las Iglesias Particulares, y ante la fragmentación y atomización de planes y actividades, la Iglesia está llamada a desarrollar una pastoral orgánica que valore la multiplicidad de carismas y espiritualidades, que promueva la relación y unidad entre todas las pastorales, en particular la vocacional y misionera, y que estimule la participación en proyectos comunes.



1. Fundamento eclesial

Sentido y misión de la Pastoral Juvenil

o Plan de Pastoral Juvenil CEV

En este proceso de conversión institucional, en Huellas cada vez más queremos estar y caminar en sintonía con el Plan de Pastoral Juvenil del departamento de adolescencia y juventud de la Conferencia Episcopal. En tal sentido, nuestra Planificación Pastoral (Plan Estratégico y Planes Operativos) también tiene presente y se enriquece con:

1 Anuncio y misión

Hace presente la invitación a ser una Iglesia en "salida misionera", "estado permanente de misión".

a. Línea de acción n° 1: Generar acciones a través de las cuales se fomente la conciencia y acción misionera de los jóvenes y de todos los bautizados.

b. Línea de acción n° 2: Promover la evangelización de los jóvenes a través de las nuevas expresiones artísticas.

c. Línea de acción n° 3: Favorecer la evangelización de los jóvenes a través de las nuevas herramientas tecnológicas y medios de comunicación.

d. Línea de acción n° 4: Impulsar entre los agentes de Pastoral Juvenil la devoción a Nuestra Señora de Coromoto, Patrona de Venezuela.

2 Comunión

Pide un cambio de mentalidad que lleve a todos los miembros de la Iglesia a vivir una espiritualidad y una eclesiología de comunión, en la diversidad y en la colaboración de los carismas.

a. Línea de acción n° 1: Promover espacios que fortalezcan el compartir fraterno, orgánico y caminar común entre los jóvenes en las distintas instancias de la Pastoral Juvenil.

b. Línea de acción n° 2: Impulsar la integración y el compartir de experiencias con la Red de Movimientos Juveniles y el Servicio de Animación Misionera Jovenmisión, para el fortalecimiento de los programas e iniciativas de la Pastoral Juvenil, tanto a nivel nacional como diocesano.

c. Línea de acción n° 3: Favorecer la integración de los jóvenes con diversidad funcional en las actividades y programas de la Pastoral Juvenil.

d. Línea de acción n° 4: Fomentar acciones que permitan a las comunidades la obtención de recursos económicos para la acción Pastoral.



1. Fundamento eclesial

Sentido y misión de la Pastoral Juvenil

3 Formación

Todos los bautizados están llamados a ser discípulos misioneros en la escuela de Jesús que, con su pedagogía, capacita para la comunión y la misión.

a. Línea de acción n° 1: Propiciar experiencias de encuentro personal y comunitario con el Señor Jesús, como fuente de comunión y amor perfecto en medio de la Iglesia Joven de Venezuela.

b. Línea de acción n° 2: Promover la formación integral y permanente de los jóvenes como discípulos misioneros de Jesucristo.

c. Línea de acción n° 3: Favorecer la formación de los agentes de Pastoral Juvenil (animadores, coordinadores, asesores) para el ejercicio de su servicio a favor de la evangelización de los jóvenes.

d. Línea de acción n° 4: Fortalecer entre los jóvenes el espíritu de comunión eclesial, a través de la generación de espacios de encuentro y formación con otras áreas de pastoral.

4 Compromiso social

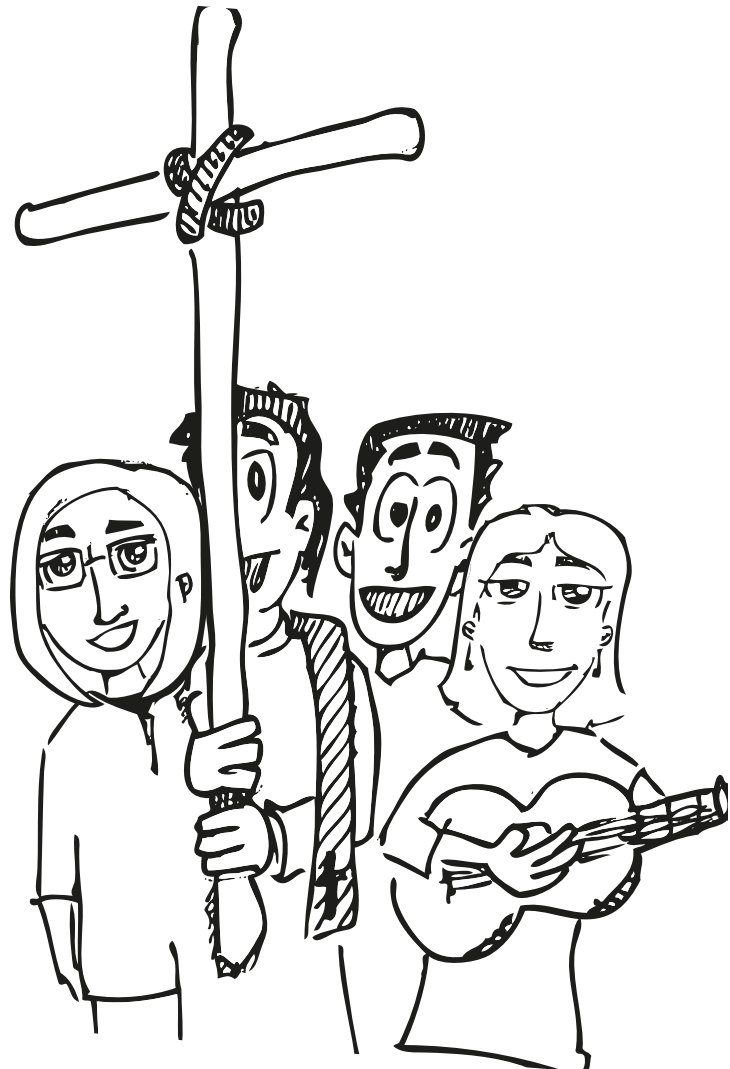
El Evangelio tiene una repercusión comunitaria y social que impulsa a los cristianos a un compromiso con la realidad en la que le corresponde vivir.

a. Línea de acción n° 1: Profundizar con entusiasmo y convicción, en la opción preferencial de la Iglesia latinoamericana por los pobres y desfavorecidos.

b. Línea de acción n° 2: Impulsar en todas las instancias de la Pastoral Juvenil la observación y discernimiento permanente, desde la fe cristiana, de la realidad de los jóvenes de Venezuela.

c. Línea de acción n° 3: Concientizar a los jóvenes sobre la importancia del cuidado y la preservación de la casa común.

d. Línea de acción n° 4: Impulsar el compromiso evangelizador de los jóvenes católicos en espacios de acción comunitaria, social y política.



2. Formas de comunión eclesial

“Caminar juntos”

Opciones concretas de comunión con las Parroquias:

a) **Huellas en alianza formativa con las Parroquias:** Huellas ofrece su metodología, protocolos, textos formativos, experiencias misioneras, dinámicas grupales, estructura organizativa, equipos de pastoralistas, etc; como recursos pastorales a ser utilizados por las Parroquias según necesidades y posibilidades. En este caso las Parroquias interesadas podrían solicitar los recursos pastorales a los Equipos Huellas de la Zona correspondiente. Pero también, las parroquias podrían compartir con nosotros sus buenas prácticas y experiencias de pastoral juvenil para enriquecer y renovar procesos.

b) **Huellas en alianza apostólica con la Parroquia:** impulsan procesos y experiencias de espiritualidad, evangelización y acción social-ecológica (Jornada Mundial de Los Pobres, DOMUND, acciones humanitarias con Cáritas Parroquiales, Expocarisma, Vigilia de Pentecostés, etc), según la Doctrina Social de la Iglesia, la Encíclica Laudato Si. En este caso, tanto Huellas como las Parroquias interesadas podrían contactarse y establecer reuniones de planificación conjunta de apostolados según intereses y necesidades. Este tipo de experiencias enriquece en los jóvenes su sentido eclesial y apostólico.

c) **La Parroquia como un Lugar Huellas:** Huellas ofrece su Itinerario formativo juvenil para que la Parroquia sea un Lugar Huellas donde funcionan grupos juveniles según los Lineamientos de Grupo Juvenil.

2.1 Las Parroquias como Lugar Huellas

2.1.1 Buenas prácticas (condiciones) que facilitan que el Grupo Juvenil Huellas funcione en las parroquias:

a) Párroco y Equipo Pastoral Parroquial que aprecian, conocen, acompañan y orientan los procesos juveniles de la parroquia, de tal forma que el Grupo Huellas, y sus diferentes Etapas, se desarrollan según el sentir y lineamiento parroquial. El Párroco solicita mediante carta institucional dirigida al Equipo Zonal la apertura del proceso Huellista en su parroquia y se compromete a su acompañamiento e impulso.

b) La Parroquia cuenta con adultos o jóvenes adultos, con madurez humana y cristiana, que son cercanos, comprensivos y respetuosos, capaces de acompañar y formar a adolescentes y jóvenes en calidad de “Asesores”, “Acompañantes”, según el Perfil del Asesor de los Lineamientos de Grupo Juvenil.

c) Lugar y tiempo: el Párroco y su equipo ofrecen un lugar disponible para desarrollar los encuentros formativos Huellistas, en horarios acordes para los jóvenes, Asesores y la comunidad parroquial. Establece las normas y condiciones de uso y mantenimiento.

d) Experiencias juveniles parroquiales: que la Parroquia impulsa y apoya la participación de los jóvenes en a) experiencias Huellistas; b) experiencias diocesanas (campamentos, convivencias, retiros, talleres, charlas, etc); pero también en esas c) experiencias internas de la comunidad parroquial (hora santa, retiros, convivencias, peregrinaciones, misiones, misas, etc.) que la Parroquia

2. Formas de comunión eclesial

“Caminar juntos”

prepara para que participen las diferentes agrupaciones juveniles existentes. Estas tres experiencias son importantes porque cultivan y profundizan la motivación juvenil y la vivencia del kerigma, eclesialidad y apostolado.

e) El Grupo Huellas tiene una misión parroquial. Hay un plan parroquial que incluye al joven como destinatario y sujeto líder de la evangelización parroquial. Se trata de las Parroquias que abren sus puertas a los jóvenes y a su liderazgo eclesial. Quiere decir que Huellas es una mediación pastoral más que le ayuda a la parroquia a lograr su misión. En tal sentido, el Párroco puede asignar una misión al Grupo Juvenil (Catequesis infantil, evangelización de un sector, olla comunitaria, visita de enfermos, eventos comunitarios, preparación de misas, etc.), que el grupo juvenil Huellas debe llevar con responsabilidad y compromiso apostólico. Debe rendir cuenta periódicamente al párroco y a la comunidad parroquial la misión realizada y de sus logros.

f) Sostenibilidad: la Parroquia anima, orienta y acompaña a los jóvenes a desarrollar acciones de búsqueda de recursos económicos para financiar la dinámica regular Huellista a partir de la Bitácora “Dame esos 5 para Huellas”, Proyectos locales de búsqueda de financiamiento o según las prácticas regulares de la parroquia para recaudar fondos para las actividades.

2.2 Itinerario formativo Huellista: Gestión y Formación.

a) Huellas en la estructura de la Pastoral Juvenil Nacional y Parroquial: se plantea en el siguiente esquema:

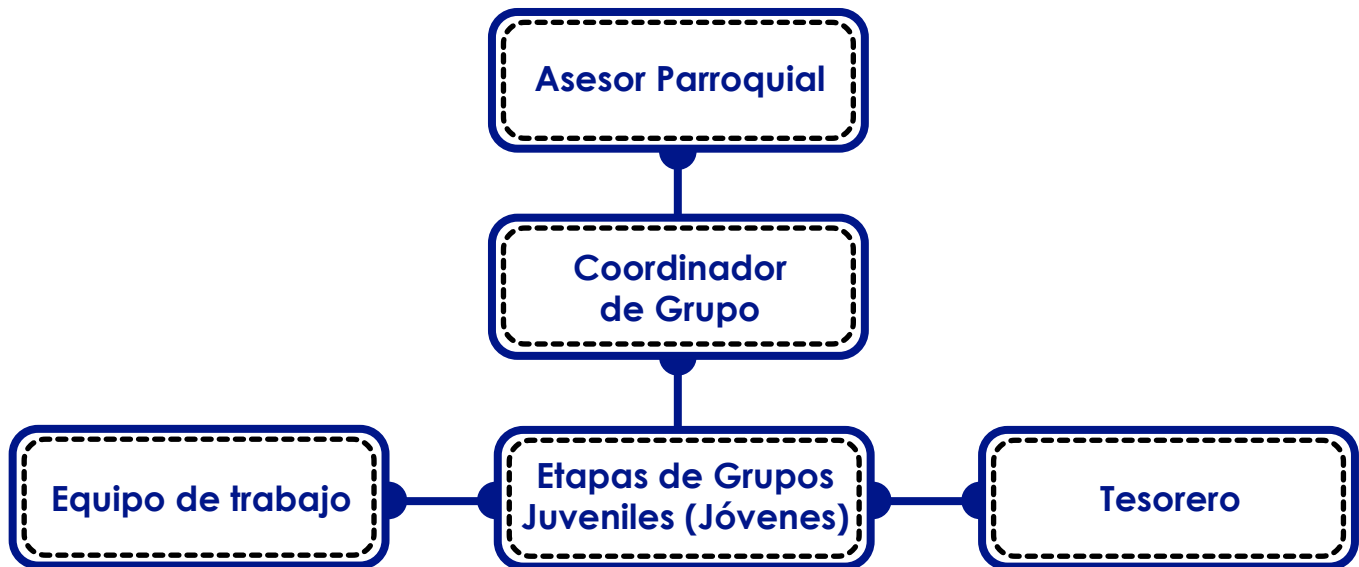
Para Huellas Nacional	Departamento de Adolescencia y Juventud (PJ)
Director Nacional	Director Nacional
Equipo Apostólico	Coordinación Nacional de Pastoral Juvenil
Coordinadores Zonales	Delegados Provinciales

Para Lugar Huellas	Parroquia
Asesor de Lugar	Asesor Parroquial
Asesor de Etapa	Coordinador del grupo juvenil
Joven HAI,II o Huellas Doradas	Equipo de trabajo
Joven de comunicaciones Huellas	Centinela
Agente de Autogestión	Tesorero/Coordinador del grupo juvenil
Huellistas	Jóvenes

2. Formas de comunión eclesial

“Caminar juntos”

b) Huellas en la estructura parroquial local de Pastoral Juvenil



En donde:

•**Asesor parroquial (asesor de lugar):** Es el Párroco o el laico, laica o religiosa, en quien el Párroco delega la misión de coordinar todos los procesos de pastoral juvenil parroquiales, en nuestro caso, sería el Asesor de Lugar.

•**Coordinador del Grupo:** Es un joven adulto laico, laica o religiosa, que dirige las áreas del grupo juvenil, en nuestro caso, sería el Asesor de cada Etapa Huellista.

•**Equipo de trabajo:** Es un joven, Huellas Azules I o II o Huellas Doradas, que se encarga de llevar las actas de reuniones y colabora en las áreas del grupo juvenil.

•**Centinela:** Es el joven, Huellas Azules I o II o Huellas Doradas, que se encarga de las Redes Sociales del grupo juvenil, en nuestro caso sería el joven huellista de comunicaciones.

•**El tesorero:** Es el coordinador del grupo juvenil que se encarga de controlar los recursos del grupo, para Huellas es el Asesor de Etapa y que a la vez impulsa la Bitácora “Dame Esos 5 Para Huellas” o los Proyectos locales de búsqueda de financiamiento.

•**Etapas de Grupos Juveniles - Jóvenes:** son todos los participantes del grupo juvenil, para Huellas, los Huellistas organizados en cada Etapa de Formación, según su edad.

2. Formas de comunión eclesial

“Caminar juntos”

c) Etapas de formación – Metas globales – Experiencias Huellistas

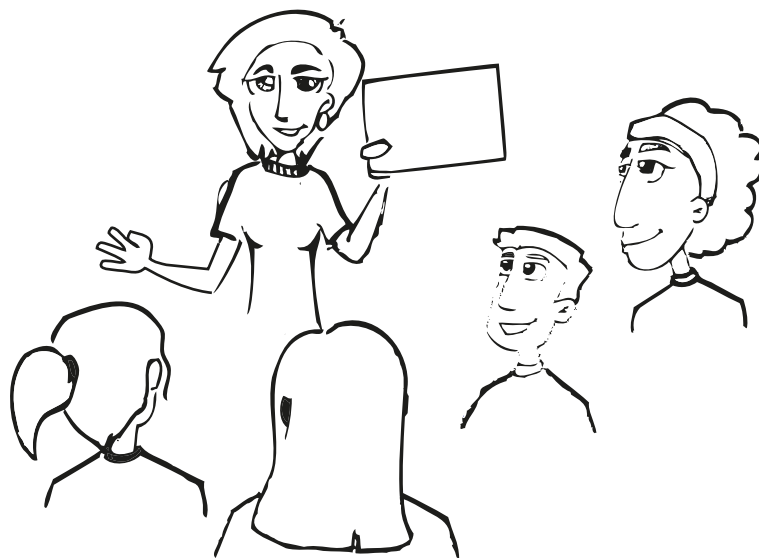
El Movimiento Juvenil Huellas lleva a cabo los procesos formativos a través de Itinerarios de Formación. Se trata de un proceso gradual y ascendente que hace un grupo desde que se inicia en las Etapas de Crecimiento (Huellas Blancas a Doradas III), basado en una pedagogía específica del Paradigma Pedagógico Ignaciano (PPI), atendiendo la realidad de los destinatarios. Este itinerario cultiva desde la experiencia, la reflexión para la acción sistemática, la cual busca la transformación de la realidad, comenzando desde la propia persona e incidiendo en el entorno.

Etapas de Iniciación y Desarrollo (Huellas Blancas a Azules II)

Etapas de Iniciación: Son las primeras 3 Etapas (Blancas, Rojas y Verdes) que constituyen un proceso gradual y ascendente que hace un grupo desde que inicia su camino en Huellas. Se organizan según sus edades y/o nivel académico, de manera que tengan cierta homogeneidad entre ellos. En estas Etapas, conviene que se hagan apostolados a través de acciones puntuales pero significativas que vayan en concordancia con cada Bitácora desarrollada, como expresión del compromiso cristiano que realiza cada integrante y su Etapa.

Huellas Blancas

- 1.- Edad: entre 12 y 14 años, o 1er año de bachillerato.
- 2.- Duración: un año escolar.
- 3.- Meta Global: Iniciar al joven en la experiencia de amistad y fe a nivel personal y grupal.
- 4.- Evento: Convivencia Regional de Huellas Blancas (1 día).
- 5.- Título: Soy amigo.
- 6.- Asesor de Etapa: Joven-adulto, laico(a), religioso(a), con actitud dinámica y creativa, observador, con buena disposición de aprender de la realidad juvenil y acompañar procesos personales y grupales, y con capacidad de planificar encuentros que sean atractivos y comprendidos por los adolescentes.
- 7.- Guías: Joven entre 15 y 17 años (Huellas Azules I) dinámico y creativo, con disposición a un mayor crecimiento en la fe, es el colaborador directo del Asesor de Etapa. La guitura es parte central de su propio proceso formativo y apostólico.



2. Formas de comunión eclesial

“Caminar juntos”

Huellas Rojas

- 1.- Edad: entre 13 y 15 años, o 2do año de bachillerato.
- 2.- Duración: un año escolar.
- 3.- Meta Global: Fortalecer la personalidad, la convivencia y la fe del joven, para que dé respuestas a las interrogantes propias de su crecimiento psico-físico.
- 4.- Evento: Encuentro Regional de Huellas Rojas (3 días).
- 5.- Título: “Estoy madurando”.
- 6.- Asesor de Etapa: Joven-adulto, laico(a), religioso(a), con actitud dinámica y creativa, observador, con buena disposición de aprender de la realidad juvenil y acompañar procesos personales y grupales, y con capacidad de planificar encuentros que sean atractivos y comprendidos por los adolescentes.
- 7.- Guías: Joven entre 16 y 18 años (Huellas Azules II) dinámico y creativo, con disposición a un mayor crecimiento en la fe, es el colaborador directo del Asesor de Etapa. La guiatra es parte central de su propio proceso formativo y apostólico.



Huellas Verdes

- 1.- Edad: entre 14 y 16 años, o 3er año de bachillerato.
- 2.- Duración: un año escolar.
- 3.- Meta Global: Consolidar la identidad cristiana, tanto personal como grupal, para una mejor comprensión del liderazgo como propuesta de servicio a los demás.
- 4.- Evento: Campamento Nacional de Huellas Verdes (6 días).
- 5.- Título: “Amigo para los demás”.
- 6.- Asesor de Etapa: Joven-adulto, laico(a), religioso(a), con actitud dinámica y creativa, observador, con buena disposición de aprender de la realidad juvenil y acompañar procesos personales y grupales, y con capacidad de planificar encuentros que sean atractivos y comprendidos por los adolescentes.
- 7.- Guías: Joven entre 16 y 18 años (Huellas Azules II) dinámico y creativo, con disposición a un mayor crecimiento en la fe, es el colaborador directo del Asesor de Etapa. La guiatra es parte central de su propio proceso formativo y apostólico.

2. Formas de comunión eclesial

"Caminar juntos"

o Etapas de Desarrollo

Son las dos (02) Etapas de Azules (Azules I y Azules II) que, de igual manera, constituyen un proceso gradual y ascendente. Se organizan según sus edades y/o nivel académico, de manera que tengan cierta homogeneidad entre ellos. En estas dos Etapas, el servicio ha de ser un ejercicio cotidiano del liderazgo, por lo que, el apostolado será más sistemático y procesual, como expresión del compromiso cristiano.



Huellas Azules I

- 1.- Edad: entre 15 y 17 años, o 4to año de bachillerato.
- 2.- Duración: un año escolar.
- 3.- Meta Global: Consolidar el liderazgo como propuesta de servicio a los demás, vinculando sistemáticamente fe y vida (contemplación y acción) mediante:
 - El ejercicio de guianza a jóvenes de Huellas Blancas u otra actividad pastoral (catequesis, liturgia, etc.) como expresión de liderazgo y servicio.
 - La formación personal y grupal que crea hombres y mujeres para los demás, como expresión de la Espiritualidad Ignaciana.
- 4.- Evento: Campamento Misión en Semana Santa.
- 5.- Título: "Un líder para los demás".
- 6.- Asesor de Etapa: Adulto, laico(a), religioso(a), responsable, con actitud dinámica y creativa, identificado con los valores humanos-cristianos, con disposición para la formación de la interioridad y la espiritualidad, con capacidad de análisis y con experiencia en el acompañamiento de procesos personales y grupales.

Huellas Azules II

- 1.- Edad: entre 16 y 18 años, o 5to año de bachillerato.
- 2.- Duración: un año escolar.
- 3.- Meta Global: Iniciar un camino de pre-comunidad juvenil desde la vinculación sistemática de servicio, formación y Espiritualidad Ignaciana, mediante:
 - El ejercicio de guianza a jóvenes de Huellas Rojas u otra actividad pastoral (catequesis, liturgia, etc.) como expresión de liderazgo y servicio.
 - La cualificación del grupo como lugar privilegiado de amistad en el Señor.
 - El conocimiento de los principales elementos de la Espiritualidad Ignaciana.
- 4.- Evento: Ejercicios Espirituales (4 días).
- 5.- Título: "Vivo mi fe a plenitud".
- 6.- Asesor de Etapa: Adulto, laico(a), religioso(a), responsable, con actitud dinámica y creativa, identificado con los valores humanos-cristianos, con disposición para la formación de la interioridad y la espiritualidad, con capacidad de análisis y con experiencia en el acompañamiento de procesos personales y grupales.

2. Formas de comunión eclesial

“Caminar juntos”

o **Etapas de Consolidación** **(Doradas I, Doradas II y Doradas III)**

Las Etapas de Consolidación representadas por las Comunidades de Huellas Doradas, cuentan con un Itinerario de Formación distinto a las Etapas de Iniciación y Desarrollo dada a sus propias características, edades de los participantes y objetivos a alcanzar en este proceso. La formación de estas Etapas está enfocada en un proceso de convivencia que ofrece herramientas y experiencias para la concreción de comunidades de vida cristiana. El itinerario está sustentado en el Paradigma Pedagógico Ignaciano (PPI).

Huellas Doradas I

- 1.- Edad: entre 17 y 20 años.
- 2.- Duración: un año escolar.
- 3.- Meta Global: Iniciar un camino de amigos en la fe, que permita a los y las Huellistas el crecimiento personal y comunitario, poniéndose al servicio de los más necesitados desde una acción pastoral concreta.
- 4.- Evento: Campamento Misión Trabajo (6 días).
- 5.- Título: “Siguiendo las huellas de Jesús en Comunidad”.
- 6.- Acompañante: Adulto, laico(a), religioso(a), mayor de 25 años de edad, con capacidad organizativa y de liderazgo, con disposición para aprender sobre reglas de acompañamiento personal y espiritual, capacidad de escucha y diálogo constante, con visión del proceso de crecimiento personal, espiritual, comunitario y apostólico de los jóvenes.

Huellas Doradas II

- 1.- Edad: entre 19 y 21 años.
- 2.- Duración: un año escolar.
- 3.- Meta Global: Formar Comunidad de jóvenes que desde su vocación cristiana y su opción por los más necesitados sean sujetos de transformación personal, social y eclesial.
- 4.- Evento: Encuentro Nacional de Formación Socio-Política (4 días).
- 5.- Título: “Comprometidos con la transformación social”.
- 6.- Acompañante: Adulto, laico(a), religioso(a), mayor de 25 años de edad, con capacidad organizativa y de liderazgo, con disposición para aprender sobre reglas de acompañamiento personal y espiritual, capacidad de escucha y diálogo constante, con visión del proceso de crecimiento personal, espiritual, comunitario y apostólico de los jóvenes.

Huellas Doradas III

- 1.- Edad: entre 21 y 23 años.
- 2.- Duración: un año escolar.
- 3.- Meta Global: Potenciar el discernimiento personal y comunitario de la vocación cristiana para la elección y proyección de la Comunidad y la propia vida.
- 4.- Evento: Ejercicios Espirituales (5 días).
- 5.- Título: “Enviados a dar Más”.
- 6.- Acompañante: Adulto, laico(a), religioso(a), mayor de 25 años de edad, con capacidad organizativa y de liderazgo, con disposición para aprender sobre reglas de acompañamiento personal y espiritual, capacidad de escucha y diálogo constante, con visión del proceso de crecimiento personal, espiritual, comunitario y apostólico de los jóvenes.

2. Formas de comunión eclesial

“Caminar juntos”

2.3 Iniciando un proceso de Parroquia como Lugar Huellas

La motivación, iniciación, acompañamiento e impulso de los Grupos Juveniles Huellas en las Parroquias siguen los planteamientos del Lineamiento de Grupo Juvenil, pp. 66 – 70.

Fase 1 - Período de Motivación

Es el lapso de tiempo durante el cual se establece la relación institucional entre el solicitante (Párroco) y la Zona Huellas para la creación de un Lugar Huellas. Este espacio de tiempo sirve para que la Parroquia conozca la dinámica del Movimiento Juvenil Huellas y sus Programas, con especial énfasis en el Programa Grupo Juvenil, asimismo para animar a los adultos, adolescentes y jóvenes a participar de la propuesta. El período de motivación debe ser mínimo de tres (3) meses y máximo de un año escolar, se debe establecer el lapso de tiempo de esta modalidad para realizar una evaluación en conjunto y decidir si es conveniente pasar al período de iniciación. Están en motivación los Lugares Huellas que:

- Solicitan a la Zona Huellas la creación o apertura del Lugar.
- Conocen mediante uno o varios espacios formativos e informativos la estructura y funcionamiento del Movimiento Juvenil.
- Facilitan espacios para formar a las personas que asumirán la dinámica del Grupo Juvenil como Asesores de Etapas y/o Acompañantes de las Comunidades de Doradas.
- Facilitan espacios para la motivación de los potenciales integrantes (jóvenes) a conocer y participar de la propuesta, a través de campañas, convivencias, encuentros u otras actividades.

Fase 2 - Período de Iniciación

Es un lapso de tiempo en el que la Parroquia comienza a funcionar de manera regular como un Lugar Huellas, estableciendo las Etapas, los encuentros de formación y las actividades de acción social y pastoral. El período de iniciación será de un (1) año, prorrogable a dos (2) años, al establecer el lapso de tiempo de esta modalidad, se evaluará los alcances y limitaciones en conjunto para decidir si es conveniente considerar si pasa a ser un Lugar Huellas Consolidado. Están en iniciación los Lugares Huellas que:

- Determinan un plan de actividades, tomando en cuenta los requerimientos para la dinámica regular de un Lugar Huellas.
- Cuentan con un responsable como Asesor de Lugar y con un equipo de Asesores para las Etapa que determinaron iniciar.
- Organizan los horarios y espacios para los encuentros semanales.
- Comienzan a desarrollar la formación con Bitácoras, actividades de acción social y pastorales en las Etapas.
- Establecen un plan de autogestión para los recursos necesarios en las formaciones y participaciones de los eventos de las Etapas.
- Participan de los eventos regionales, zonales y nacionales según sea el caso.



2. Formas de comunión eclesial

“Caminar juntos”

Fase 3 - Consolidación del Lugar Huellas

La consolidación del Lugar Huellas implica que este debe cumplir con la dinámica regular de funcionamiento. El éxito de esta modalidad está en dos elementos fundamentales: la procesualidad, constancia y didáctica en la formación de las Etapas, y la integración entre estas, mediante la identidad Huellas, los eventos y actividades propias de la dinámica de un Lugar Huellas. Están consolidados los Lugares Huellas que:

- a) Cumplen con la dinámica regular de funcionamiento del Movimiento Juvenil.
- b) Garantizan los horarios y espacios para los encuentros formativos semanales.
- c) Manejan los elementos y símbolos de la Identidad Huellista.
- d) Garantizan la prosecución de las Etapas y Asesores para cada una de ellas en el año.
- e) Llevan los formatos A1 y A2 correspondiente al seguimiento del proceso formativo (listas de asistencias y planificaciones de los encuentros semanales).
- f) Llevan los formatos B1 y B2 correspondiente a los datos y estadísticas del Lugar (Jóvenes y Asesores por Etapas).
- g) Determinan los recursos materiales y económicos necesarios para el funcionamiento del Lugar Huellas.
- h) Participan de los eventos regionales, zonales y nacionales según sea el caso.

2.4. Dinámica del Lugar Huellas

Se entiende la dinámica del Lugar Huellas como el modo de funcionamiento regular, el cual contempla diferentes aspectos y actividades. (Revisar en los Lineamientos la “Dinámica del Lugar Huellas” pp. 60-61). Esta dinámica resalta el espíritu y el carácter de Grupo Juvenil del Programa, alejándolo de la simple ejecución de encuentros instructivos y convirtiéndolo en espacio de integración e interacción grupal.

2.5. Acompañamiento de los Lugares Huellas

Los acompañamientos están enmarcados en una (1) visita al trimestre realizada por el Equipo Zonal de Huellas, para hacer seguimiento a la dinámica regular, acompañamiento pastoral a todo el equipo, llevar tips formativos que les sirvan y se adapten a las realidades del Lugar, y acompañar el funcionamiento del mismo. En esas visitas se pueden establecer otras visitas especiales para solventar situaciones operativas, ofrecer formación, participar de encuentros y actividades planificadas por el Lugar.

2. Formas de comunión eclesial

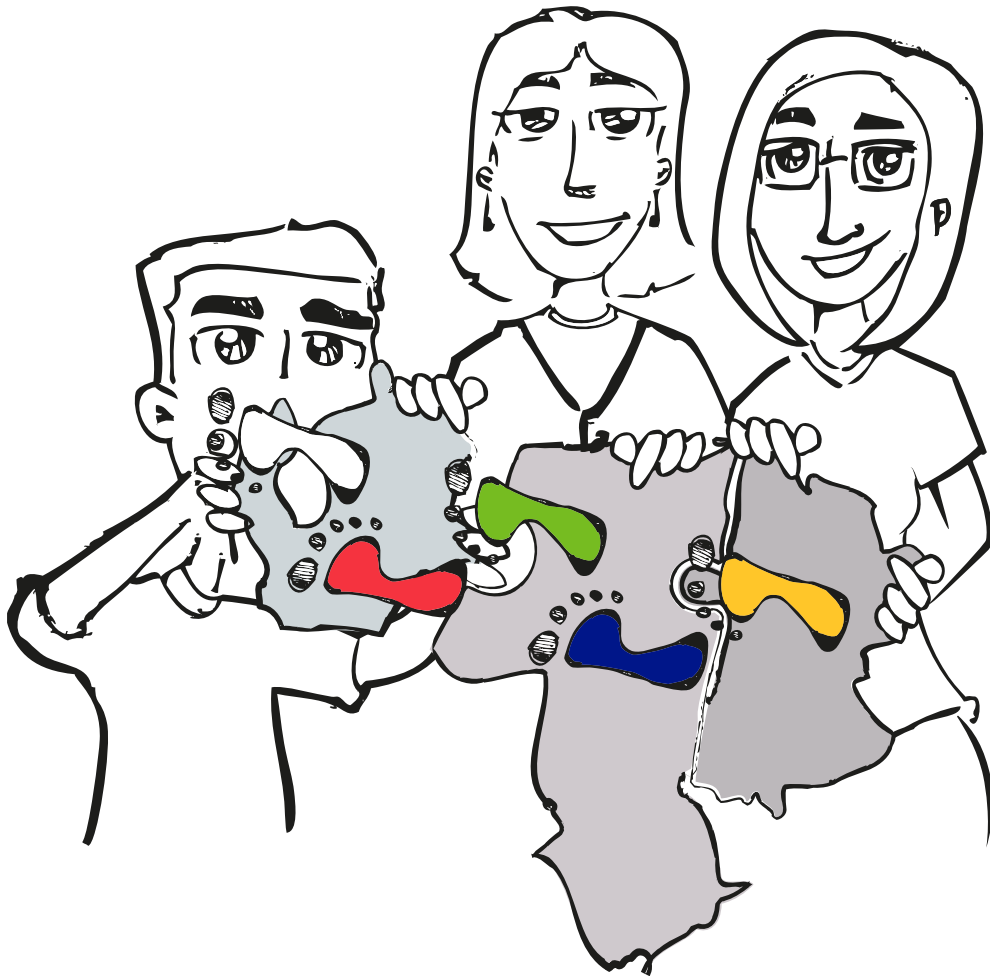
“Caminar juntos”

2.6. Evaluación de la dinámica de un Lugar Huellas – instrumento de gestión

Se cuenta con un instrumento que tiene como propósito evaluar al final del curso escolar la dinámica regular de los Lugares Huellas Consolidados, en la forma de cómo han desarrollado su Itinerario de Formación en cuanto a Identidad, desarrollo de Bitácoras y/o Magis, y Apostolado o Servicio Social. (Revisar en los Lineamientos “Instrumento para evaluar al Lugar Huellas” en la pp. 89-90).

2.7. Cierre de un Lugar Huellas

El cierre de un Lugar Huellas se da cuando no están dadas las condiciones necesarias y presenta muchas limitaciones en la dinámica regular de funcionamiento, del mismo modo, hay incumplimientos de los acuerdos y compromisos adquiridos al momento de la Apertura. Se sincera la propuesta en conjunto (Lugar Huellas – Zona Huellas) y se toma la decisión de cerrar.



3. Programas y Servicios Huellistas

articulados con Grupo Juvenil parroquial



Casa de Los Muchachos (CDLM)

Es un Centro Comunitario ubicado en La Vega, Caracas, Magdaleno, estado Aragua, Chorros de Milla, en Mérida, donde los jóvenes Huellistas de las parroquias de esas Zonas desarrollan acciones sociales y de evangelización en pro de niños, adolescentes, personas de tercera edad de la comunidad con la finalidad de fortalecer su sensibilidad y compromiso apostólico a favor de los más necesitados.

Comunidad Laical Ignaciana (CLI)

Se trata de un servicio en el cual se implican jóvenes profesionales para vivir durante 3 años una experiencia comunitaria cristiana, de trabajo profesional en alguna institución eclesial, que los cualifica a nivel profesional y cristiano para liderar la misión eclesial en Venezuela en alguna obra de la Compañía de Jesús o de la Iglesia.



Comunidad de Universitarios Padre Alberto Hurtado (CUPAH)

La Vega - Caracas

Es un programa en el cual jóvenes bachilleres de las parroquias con capacidades de liderazgo e inquietud vocacional desarrollan su discernimiento vocacional, acompañados por adultos y jesuitas, mientras viven una experiencia comunitaria, de estudios universitarios en la UCAB, IUJO, y crecimiento personal. Los jóvenes que desarrollan un discernimiento vocacional a la Compañía de Jesús se les dice "cupahistas" mientras que los del discernimiento a la vida laical: "cudeistas".



Centro de Formación San Luis Gonzaga (CFSLG)

Es un centro ubicado en El Junquito, Edo Vargas, donde jóvenes Huellistas y agentes pastorales de todo el país reciben formaciones y viven experiencias de espiritualidad.





Huellas Venezuela

“UNA ESCUELA DE LÍDERES PARA EL SERVICIO”

Asociación Civil Huellas
Calle Andrés Bello, casa 09, Urb. Los Flores de Catia.
Telf.: 0212 8631650
0212 8609742



Derechos Reservados. 2020 ®